



**Yamazaki** 2010  
山崎製パン株式会社

インベスターズガイド  
Investors Guide

## プロフィール

1948年(昭和23年)3月9日、ヤマザキパンは飯島藤十郎社主によって創業され、戦後の食糧難の中で良品質の提供と顧客本位のフレッシュサービスを実践して大繁盛いたしました。その後ヤマザキパンは積極果敢に技術革新に挑戦し事業の近代化をすすめ、欧米の先進機械設備を導入するとともに世界各国の優れた製品を日本の市場に導入し、日本の食生活、食文化の向上に寄与することを願いとして事業を推進してまいりました。

創業以来60余年、現在のヤマザキは食パン、菓子パン、和菓子、洋菓子、調理パン・米飯等の主力製品群を中心に、ジャム、デザート、レトルト食品やビスケット、クッキー、米菓などバラエティー豊かな製品群を製造しています。また販売面においては、量販店やコンビニエンスチェーン店等を通じ広く全国の消費者の皆様へ製品を提供するとともに、多様化する消費者ニーズと市場環境の変化に対応する自社業態店を開発しています。

## Profile

Founded on March 9, 1948, by Tojuro Iijima, Yamazaki Baking Co., Ltd., began as a provider of reasonably priced, fresh, high-quality baked goods in the post-World War II era, when most of Japan was still experiencing severe food shortages. Yamazaki Baking modernized through aggressive technological advances and the installation of state-of-the-art equipment and systems from Europe and North America. At the same time, the Company expanded its offerings, introducing breads and other products from around the world into the Japanese market and contributing to the enhancement of Japanese lifestyles and dietary culture.

In the sixty years since its founding, Yamazaki Baking has significantly broadened its operations. Today, the Company's lineup centers on bread, sweet buns, Japanese-style confectionery, Western-style confectionery, processed bread and prepared rice and side dishes, as well as jam, desserts and prepared foods in retort pouches. Companies in the Yamazaki Baking Group manufacture a wide variety of products, including biscuits, crackers and *sembei* (rice crackers). These products are sold nationwide through supermarkets, convenience stores and other sales channels. Yamazaki Baking has also developed its own licensed stores—convenience stores and bakeshops, the latter of which sell products made both on- and off-site—enabling it to respond to increasingly diverse consumer needs and changing market conditions.

## 会社概要 (2010年12月31日現在)

会社名…………… 山崎製パン株式会社  
本社…………… 〒101-8585  
東京都千代田区岩本町 3-10-1  
TEL. 03-3864-3111  
代表取締役社長…………… 飯島延浩  
設立…………… 1948年6月21日  
資本金…………… 110億1,414万3千円  
売上高…………… 6,151億円  
従業員数…………… 16,174人  
販売店数…………… 99,000店舗  
主な事業内容…………… 食パン、菓子パン、和菓子、洋菓子、  
調理パン・米飯類等の製造及び販売  
並びにその他仕入れ商品を販売  
(資本金、売上高、従業員数は単体の数値です)

ホームページ…………… <http://www.yamazakipan.co.jp/>

## 目次

経営方針・経営戦略……………	1
当期の概況と次期の見通し……………	2
セグメント情報……………	5
連結指標……………	10
単体指標……………	14
連結財務諸表……………	18
財務諸表……………	22
ヤマザキネットワーク……………	25
株式情報……………	30
沿革……………	32

- 注：1. 本誌の記述には、事業計画・予測・戦略・見通しなどが含まれていますが、これらは、現在入手可能な情報からの判断に基づいており、実際には異なる結果となり得ることにご留意ください。
2. 本誌の財務データは日本会計基準に基づいており、国際会計基準とは異なる部分があります。

## Company Data (As of December 31, 2010)

Company name…………… Yamazaki Baking Co., Ltd.  
Head office…………… 10-1, Iwamotocho 3-chome,  
Chiyoda-ku, Tokyo 101-8585, Japan  
Tel: +81-3-3864-3111  
President…………… Nobuhiro Iijima  
Established…………… June 21, 1948  
Paid-in capital…………… ¥11,014,143,000  
Net sales…………… ¥615.1 billion  
Number of employees…………… 16,174  
Number of stores…………… 99,000  
Principal operations…………… Manufacture and sale of bread, sweet buns,  
Japanese- and Western-style confectionery,  
processed bread and prepared rice and side dishes;  
sale of other products procured from other companies  
(Paid-in capital, net sales and number of employees are nonconsolidated numbers.)

Web site…………… <http://www.yamazakipan.co.jp/>

## Contents

Management Policies and Strategies……………	1
Fiscal 2010 in Review and Outlook for Fiscal 2011……………	2
Segment Information……………	5
Financial Results and Key Indicators (Consolidated)……………	10
Financial Results and Key Indicators (Nonconsolidated)……………	14
Consolidated Financial Statements……………	18
Nonconsolidated Financial Statements……………	22
Yamazaki Baking Network……………	25
Stock Information……………	30
Timeline……………	32

- Notes: 1. This Investors Guide contains discussions that include management plans, projections, strategies and estimates that are not historical facts. Projections of future performance are based on management extrapolations from current data, but actual future performance may differ materially from projections.
2. Yamazaki Baking Co., Ltd., prepares its accounts in conformity with accounting principles and practices generally accepted in Japan, which are different in certain respects from the application and disclosure requirements of International Accounting Standards.

## 経営方針・経営戦略

当社グループは、創業以来一貫して、今日到達しうるベストクオリティー・ベストサービスを追求するヤマザキの精神に導かれて、パン、和・洋菓子、製菓類、調理パン・米飯類の製造販売事業に携わり、常に積極果敢に技術革新に取り組み、高品質な製品を全国各地に安定的に供給することを通じて社会の負託に応え、業績の向上につとめてまいりました。

また、当社グループは、西暦 2000 年以來、特に「食の安全・安心」を社会の要請と積極的に受けとめ、徹底した食品安全衛生管理体制の確立をはかり、さらに、食品安全衛生管理体制の上に築き上げる事業経営手法として、部門別製品施策、営業施策、小委員会による「なぜなぜ改善」を取り上げ、積極的に部門別製品開発、技術開発に取り組み、お客様に喜ばれる製品とサービスの提供に万全を期してまいりました。

当社グループは、21 世紀の事業経営のあるべき姿を更に追求するとともにグループ各社の経営管理体制を更に充実し、最先端の科学技術を活用した新製品、新規事業を開発するとともに、最新の情報技術を活用した販売・物流の業務改善を推進し、自社業態店舗網における新しい顧客サービスの開発にも着手してまいります。また、食品企業グループとして、原材料購入から生産・物流・販売に至る全ての段階において品質管理を徹底するとともに、食品廃棄物リサイクルをはじめ環境問題への対応を強化して、企業の社会的責務を遂行し、社会の進展と文化の向上に寄与することをめざしてまいります。さらに、国際企業として、東南アジア、欧米諸国での事業展開にも力を注ぎ、業容の更なる拡大をはかってまいります。

利益配分に関しましては、各事業年度の業績の状況と将来の事業展開を総合的に勘案し、企業基盤の強化のための内部留保にも配慮しつつ、株主の皆様への安定した配当を継続することを基本方針としております。内部留保資金につきましては、将来にわたる生産設備の増強及び販売・物流体制の強化のための資金需要に備えるとともに、新規事業分野の開拓に活用してまいります。

## Management Policies and Strategies

Guided by a long-standing corporate philosophy—to deliver excellent quality and outstanding service to consumers every day—we have endeavored since our establishment to ensure the highest possible standard in the manufacture and sale of bread, sweet buns, Japanese- and Western-style confectionery, biscuits, crackers, *sembei*, processed bread and prepared rice and side dishes. To this end, we have consistently pursued ambitious technological development and positioned ourselves to provide a stable supply of superb products throughout Japan, striving thereby to contribute to the health of the nation and achieve solid growth.

Recent years have brought increased awareness of food safety and security on the part of consumers and society at large. In response, since 2000 we have continued to reinforce our food safety and hygiene systems and take up division-specific product and marketing strategies and promote *Nazenaze Kaizen*—a process of ongoing improvements guided by why-why analysis and by subcommittees—as business management approaches to build on these food safety and hygiene systems. We will also actively develop new products and update our technologies to guarantee our ongoing ability to provide products and services that meet customers' needs.

Furthermore, we will strengthen our Groupwide management structure in continued pursuit of what we believe business management in the 21st century should be and capitalize on cutting-edge scientific and technological advances to develop new products and cultivate new businesses. At the same time, we will take advantage of new developments in information technology to improve sales and distribution systems and assist our licensed stores, which include convenience stores and bakeshops, to attract new customers. As a leading food product manufacturer, we will step up efforts to manage quality at all stages, including the procurement of raw materials, distribution and sales, as well as address related environmental issues through such measures as expanding our food waste recycling program. We will also broaden our global operations, which center on Southeast Asia, Europe and the United States. Through these and other efforts, we will strive to expand our operations, fulfill our responsibilities as a corporate citizen and make a positive contribution to the communities in which we operate.

We are committed to allocating earnings—based on a comprehensive assessment of our operating results and business development goals—and to maintaining the necessary internal reserves to reinforce our operating foundation. At the same time, we believe firmly in providing stable returns for shareholders. With this in mind, we will continue to use internal reserves to expand production facilities and strengthen our distribution and sales systems, as well as to cultivate new businesses.

## 当期の概況

当期におけるわが国の一般経済環境は、期初より緩やかな回復の動きが続きましたが、夏以降の急激な円高進行によって輸出と生産が伸び悩み、政策効果の減退により個人消費が低迷するなど、景気は期末にかけて足踏み状態となりました。

パン・菓子業界にありましては、デフレ市場の下でお客様の節約志向が強まり、製品の低価格化が進む中、販売競争の激化に加えて、夏場の記録的な猛暑による消費の落ち込みもあり、厳しい経営環境となりました。また、コンビニエンスストア業界におきましては、お客様の低価格志向が継続する中で、猛暑効果やたばこ値上げに伴う駆け込み需要とその反動によって売上が大きく変動し、激しい販売競争が続きました。

このような情勢下において、当社グループは、製品の品質向上と新製品開発に積極的に取り組み、「ふんわり食パン」をはじめとする主力製品の拡販につとめるとともに、低価格製品を強化するなど、市場動向に即応した部門別製品施策、営業施策を推進し、売上の確保につとめてまいりました。

当期の業績につきましては、連結売上高は 9,282 億 42 百万円（対前期比 104.8%）、連結営業利益は 269 億 91 百万円（対前期比 118.7%）、連結経常利益は 275 億 59 百万円（対前期比 120.6%）、連結当期純利益は 127 億 24 百万円（対前期比 147.3%）となりました。収益の伸び悩み厳しい状況ではありましたが、(株)不二家およびその連結子会社5社の決算期変更に伴い、(株)不二家の連結決算 15 ヶ月分（平成 21 年 10 月 1 日～平成 22 年 12 月 31 日）を組み入れたことにより、洋菓子および製菓の売上が大幅に増加しました。また、連結子会社の業績が堅調に推移したことに加え、新たに子会社4社を連結したこともあり、増収増益となりました。

## Fiscal 2010 in Review

The overall economic environment in Japan during fiscal 2010, ended December 31, 2010, was marked by a transition from general optimism to gloom. The fiscal year began with sustained gradual improvement in economic conditions but ended on a lackluster note, mainly owing to persistent appreciation of the yen since the summer, which dampened exports and production, and to the waning impact of government-initiated stimulus programs, which cooled consumer spending.

In the bread and confectionary sectors, companies faced a challenging business environment. In a deflationary market, consumers were especially keen to save money, and companies responded with lower product prices, which intensified the battle for sales. Consumers' appetite for baked goods was somewhat suppressed by a sizzling hot summer of record-breaking temperatures. In the convenience store sector, operators struggled to boost sales, as customers continued to gravitate toward low-priced products. Compounding the situation, new challenges emerged, prompted by the intense summer heat as well as last-minute demand for cigarettes ahead of a price increase and a subsequent drop in demand when the new prices took effect.

Under these conditions, the Yamazaki Baking Group endeavored to secure sales with division-specific product and marketing strategies geared to market trends. Specifically, we worked energetically to develop new products and improve the quality of existing products; focused marketing efforts on mainstay products such as *Funwari Shokupan*; and enhanced our selection of low-priced products.

Consolidated net sales reached ¥928,242 million in fiscal 2010, up 4.8%, buoyed by a significant contribution from Fujiya Co., Ltd., and its consolidated subsidiaries to the Western-style confectionery division and by the biscuits, crackers, *sembei* and other merchandise division. This contribution is based on a special 15-month fiscal year (October 1, 2009 to December 31, 2010), following a change in the fiscal year-end for Fujiya and its five consolidated subsidiaries. Fujiya-related sales were complemented by favorable performances by our own consolidated subsidiaries and the integration of four subsidiaries. These developments also had a positive impact on income, particularly operating income, which rebounded 18.7%, to ¥26,991 million. Ordinary income climbed 20.6%, to ¥27,559 million, and net income jumped 47.3%, to ¥12,724 million.

## 次期の見通し

今後の見通しといたしましては、わが国経済は、踊り場を脱却し回復軌道に復帰することが期待されますものの、デフレ長期化の影響や海外景気の下振れ懸念もあり、景気は当面、停滞感の強い状態が続くものと思われまます。当業界におきましても、お客様の根強い低価格志向によって売上が伸び悩む中で、販売競争が激化することが予想されます。

このような状況下にありまして、当社グループは、引き続き主力製品の品質向上に取り組むとともに、低価格製品の充実・強化や付加価値のある新製品開発を推進し、地域別・業態別にきめ細かな製品施策、営業施策を実施して、ヤマザキブランドのシェアアップをめざします。食パンは、チェーン別の対応を強化して主力ブランドの「超芳醇」「芳醇」を再拡販するとともに、「ふんわり食パン」のバラエティー化をはかり、売上の拡大をめざします。菓子パンは、「ランチパック」や「ミニパン」シリーズについて、主力品のリニューアルや新製品開発を積極的に行い、キャンペーンを活用して拡販をはかってまいります。

また、昨年来、世界的な異常気象による穀物生産量の減少を背景に国際穀物相場が上昇しており、今後、小麦粉、油脂類、糖類などの原料価格の高騰が懸念されます。主原料の小麦粉につきましては、輸入小麦の政府売渡価格の引き上げに伴い、年々には大幅な値上げが避けられない見通しであります。このような原材料価格の変動に対しましては、市場の動向を注視しつつ、当社グループに蓄積された技術を最大限に活用して適切な対応策を実施し、お客様に喜ばれる製品を提供することを通じてコストアップの吸収をはかってまいります。また、製品別・ライン別の経常利益管理を徹底するとともに、小委員会による「なぜなぜ改善」と5S活動を積極的に推進し、内部管理体制の充実と業務の効率化につとめ、適正利益を安定的に確保することをめざしてまいります。

## Outlook for Fiscal 2011

Having already plateaued sometime ago, the domestic economy was expected to be on the road to recovery. However, positive developments have been tempered by the consequences of prolonged deflation and fears of another recession overseas, and business conditions are likely to remain lackluster, at least for the time being. In the baking sector, sales are bound to shrink amid fierce competition, as companies vie for the attention of consumers who are not only less inclined to spend when times are tough but are also happily accustomed to the now firmly entrenched low-price trend.

Against this operating backdrop, we will continue to enhance the quality of our mainstay products, as we enrich and reinforce our lines of low-priced products; pursue the development of value-added products; and implement product and marketing strategies fine-tuned to regional preferences and business category. Through these measures, we aim to capture a wider share of the market for Yamazaki-brand products. In the bread division, we will reinforce our response to demand criteria specific to different chain store genres and resume sales of key brands *Cho-Hojun* and *Hojun* through these retail channels. We will also offer more varieties of *Funwari Shokupan* to boost sales. In the sweet buns division, we will revamp mainstay products in the *Lunch Pack* series and *Mini Pan* series and expand menu choices. We will also raise the respective profile of each series through marketing campaigns.

On the cost front, ingredients are getting more expensive. Unusual weather events over the last couple of years have precipitated a decrease in grain production, which in turn has pushed up international grain prices. We must brace ourselves for the possibility of increased costs for baking ingredients, such as flour, sugar and cooking oils. Flour, a key ingredient for the baking sector, will most certainly cost substantially more by midyear, paralleling a rise in the official price of imported wheat, as set by the government. We will address upward movement in ingredient prices by carefully watching trends in the market, and, through implementing appropriate measures that maximize accumulated in-house technologies, we will strive to absorb higher costs while maintaining the availability of products that consumers find acceptable.

In addition, we will maintain thorough ordinary income-based profit management by product and product line; energetically promote *Nazenaze Kaizen*, a process of ongoing improvements guided by why-why analysis by subcommittees to identify the root cause of problems; and adhere meticulously to the 5S approach, a methodology that targets work space and work flow to improve efficiency. The term 5S is based on five Japanese words starting with “s”—*seiri*, *seiton*, *seiso*, *seiketsu* and *shitsuke*—that underline good organization. We will also strive to strengthen internal controls and improve the efficiency of our operations. Together, these efforts will lead to the realization of sustainable profits at a suitable level.

(株)デイリーヤマザキのコンビニエンスストア事業につきましては、店舗の競争力向上を最優先として、季節や市場トレンドに即した売場作りと品揃えの充実をはかるとともに、チーム・マーチャンダイジングを強化して魅力あるオリジナル商品の開発に取り組んでまいります。また、引き続き高日販・低コストの店舗開発を推進するとともに、クローズドマーケットへの出店も積極的に行ってまいります。

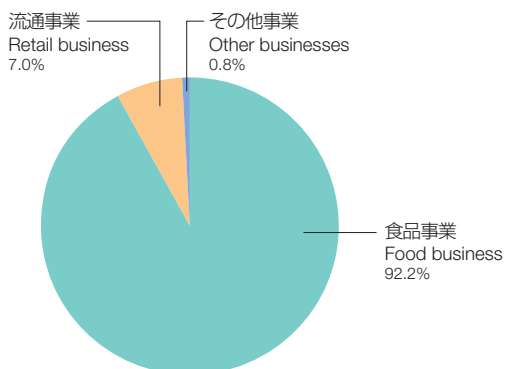
以上により、通期の業績目標は、連結売上高 9,290 億円、連結営業利益 280 億円、連結経常利益 290 億円、連結当期純利益 67 億円といたしたいと存じております。なお、次期の業績予想には、「資産除去債務に関する会計基準」(企業会計基準第 18 号平成 20 年 3 月 31 日)及び「資産除去債務に関する会計基準の適用指針」(企業会計基準適用指針第 21 号平成 20 年 3 月 31 日)の適用に伴う影響額 20 億円を特別損失として計上すること、及び法人税率引下げに伴う繰延税金資産の取り崩しにより法人税等調整額が 41 億円増加し当期純利益が減少することを見込んでおります。

In the Daily Yamazaki convenience store business, we will prioritize efforts to sharpen the competitive edge of each store. This will be achieved by setting up displays synchronized to seasons and market trends and enriching the assortment of products on store shelves, and by applying a team merchandizing approach to create eye-catching original products. We will also emphasize the development of stores that deliver higher daily sales while keeping costs down and actively open stores in closed markets.

Based on the anticipated operating environment and the responses outlined above, we expect to post net sales of ¥929 billion, operating income of ¥28 billion, ordinary income of ¥29 billion and net income of ¥6.7 billion, on a consolidated basis. Please note that the performance outlook for fiscal 2011 reflects a ¥2 billion impact booked under an extraordinary loss following the application of “Accounting Standard for Asset Retirement Obligations” (Accounting Standards Board of Japan [ASBJ] Statement No. 18, issued March 31, 2008) and “Guidance on Accounting Standard for Asset Retirement Obligations” (ASBJ Guidance No. 21, issued March 31, 2008), as well as a ¥4.1 billion increase in corporate tax adjustment—and subsequent decrease in net income by the same amount—through the reversal of deferred tax assets following a cut in the corporate tax rate.

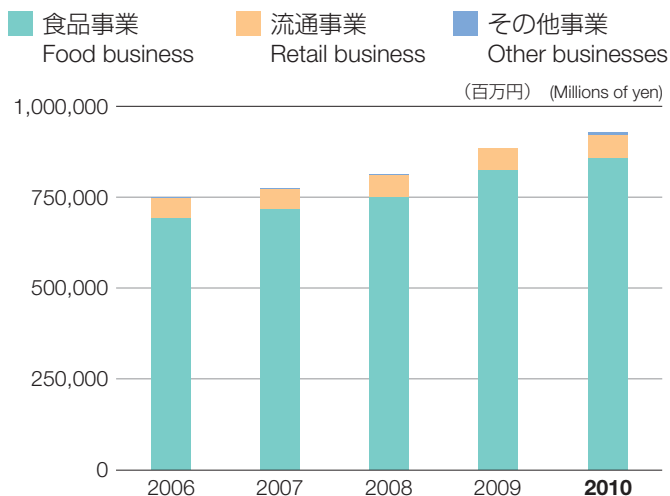
セグメント別売上高比率 Percentage of Net Sales by Segment

(2010年12月31日に終了した年度) (Year Ended December 31, 2010)



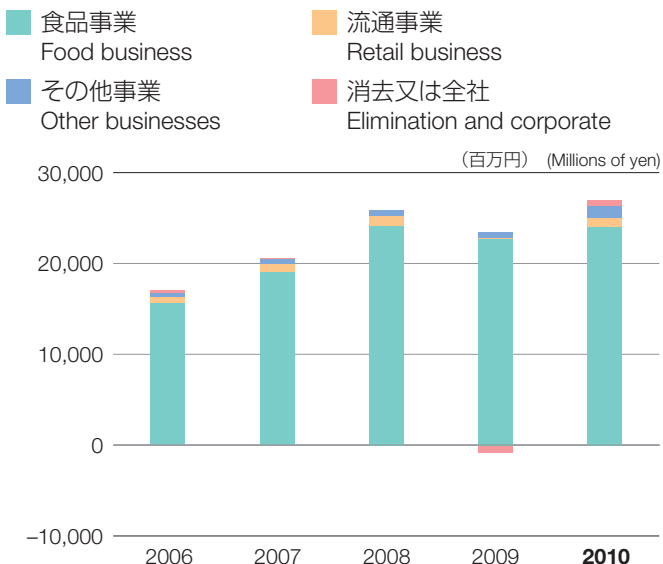
セグメント別売上高 Net Sales by Segment

(各表示年の12月31日に終了した年度) (Years Ended December 31)



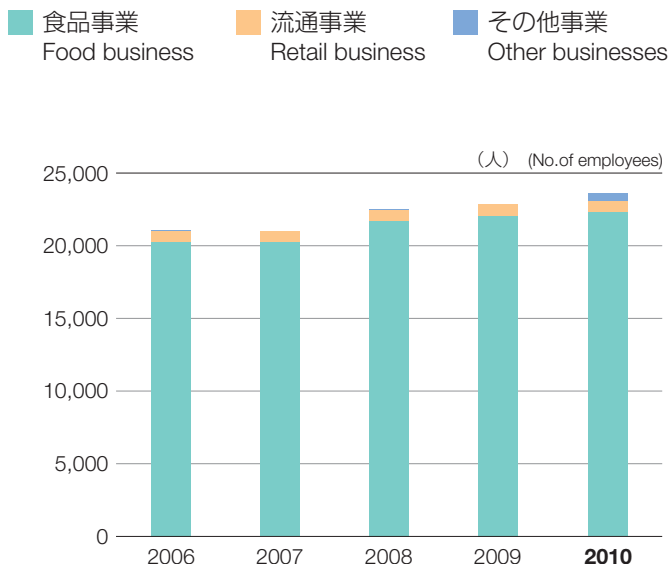
セグメント別営業利益 Operating Income by Segment

(各表示年の12月31日に終了した年度) (Years Ended December 31)



セグメント別従業員数 Number of Employees by Segment

(各表示年の12月31日に終了した年度) (Years Ended December 31)



セグメント別売上高 Net Sales by Segment

(百万円) (Millions of yen)

各表示年の12月31日に終了した年度	Years Ended December 31	2006	2007	2008	2009	2010
食品事業	Food business	¥691,706	¥716,452	¥750,953	¥824,101	<b>¥856,190</b>
流通事業	Retail business	56,326	55,350	59,369	59,457	<b>64,731</b>
その他事業	Other businesses	1,136	1,442	1,415	2,124	<b>7,319</b>
合計	Net sales	¥749,169	¥773,245	¥811,738	¥885,683	<b>¥928,242</b>

セグメント別営業利益 Operating Income by Segment

(百万円) (Millions of yen)

各表示年の12月31日に終了した年度	Years Ended December 31	2006	2007	2008	2009	2010
食品事業	Food business	¥15,584	¥19,012	¥24,120	¥22,691	<b>¥24,017</b>
流通事業	Retail business	747	946	1,096	78	<b>909</b>
その他事業	Other businesses	438	470	572	698	<b>1,354</b>
消去又は全社	Elimination and corporate	309	208	32	(730)	<b>710</b>
合計	Operating income	¥17,079	¥20,637	¥25,821	¥22,738	<b>¥26,991</b>

セグメント別従業員数 Number of Employees by Segment

(人) (No. of employees)

各表示年の12月31日に終了した年度	Years Ended December 31	2006	2007	2008	2009	2010
食品事業	Food business	20,270	20,227	21,680	22,051	<b>22,284</b>
流通事業	Retail business	750	751	780	777	<b>771</b>
その他事業	Other businesses	56	50	46	51	<b>579</b>
合計	Total number of employees	21,076	21,028	22,506	22,879	<b>23,634</b>



食品事業の主要製品別の売上状況は次のとおりであります。

**食パン部門(売上高927億45百万円、対前期比99.5%)**

食パンは、上半期は販売数量の増加により売上は堅調でしたが、夏場を境に需要が減退し、売上は伸び悩みました。厳しい販売環境の中、新技術により品質面で優位性のある「ふんわり食パン」が、「ふんわり食パンメープル」や季節限定品を発売してバラエティー化をはかったこともあり大きく伸長しました。また、9月に「超芳醇」、12月には「芳醇」をリニューアルするなど「超芳醇」シリーズの拡販につとめ、売上の底上げをはかりました。

**菓子パン部門(売上高3,060億42百万円、対前期比100.0%)**

菓子パンは、低価格競争が激化し、「ランチパック」をはじめ主力製品は伸び悩みましたが、品質の向上と新製品の積極的な投入により売上の回復をはかり、前期の売上を確保しました。製品別では、「薄皮つぶあんぱん」などのミニパンが順調に推移するとともに、新技術により品質面で大きく改善したパストリーや手作り感のある菓子パンが伸長しました。

Net sales in the Food Business segment grew 3.9% over fiscal 2009, to ¥856,190 million, and operating income rebounded, rising 5.8%, to ¥24,017 million.

**Bread (Net sales: ¥92,745 million, down 0.5% from fiscal 2009)**

In the bread category, sales in the first half of fiscal 2010 were favorable, thanks to an increase in quantity sold. However, during the summer months demand retreated, resulting in sluggish sales. In this challenging sales environment, we enhanced *Funwari Shokupan*, a bread of superior quality realized through the application of new technology, with the addition of *Funwari Shokupan Maple* and seasonal selections available for a limited time only. These varieties helped boost sales considerably. In addition, we endeavored to expand interest in the *Cho-Hojun* series, through the introduction of the new and improved *Cho-Hojun* and *Hojun*, in September and December, respectively, to reinforce sales.

**Sweet Buns (Net sales: ¥306,042 million, on a par with fiscal 2009)**

In the sweet buns category, the low-price trend became more pervasive, eroding sales of mainstay products, including *Lunch Pack*. However, with efforts to put sales back on track through an emphasis on enhanced quality and aggressive implementation of new product introductions, we jump-started stagnant sales, reaching the fiscal 2009 level. By product, varieties such as *Usukawa Tsubuanpan* (thin-shelled buns filled with chunky red bean paste) in the miniature bun series *Mini Pan* sold well, as did sweet buns with a handmade quality. Pastry also significantly improved through the application of new technology.



**和菓子部門(売上高665億21百万円、対前期比98.4%)**

和菓子は、主力の串団子やまんじゅうなどが伸び悩みましたが、下半期には、低価格対応を強化した蒸しパンが好調に推移するとともに、9月より全国発売した「吉野家牛肉まん」の寄与もあり中華まんが伸長するなど、売上は回復傾向となりました。

**洋菓子部門(売上高1,218億82百万円、対前期比110.0%)**

洋菓子は、量販店向けの2個入り生ケーキや「大きなツインシュー」などのシュークリームが伸長するとともに、「ロールちゃん」シリーズなどのスイスロールが好調に推移しました。

**Japanese-Style Confectionery (Net sales: ¥66,521 million, down 1.6% from fiscal 2009)**

In the Japanese-style confectionery category, sales were sluggish, even for such mainstay items as *kushi-dango* (skewered sweet-rice dumplings) and *manju* (steamed buns). In the second half of fiscal 2010, sales of *mushipan* (steamed cakes) were favorable, thanks to an enhanced effort to meet consumer preferences for low prices. In September, we launched *Yoshinoya Gyunikuman*, a steamed bun filled with beef seasoned like the meat in the Yoshinoya beef bowl. Solid interest in this product, as well as good demand for *chukaman* (Chinese-style buns served warm), helped put sales back on a recovery path.

**Western-Style Confectionery (Net sales: ¥121,882 million, up 10.0% from fiscal 2009)**

In the Western-style confectionery category, we recorded higher sales of two-serving packages of cake sold to supermarkets and *chou à la crème* cream puffs, such as *Okina Twin Chou*. Sales of Swiss roll products, such as the *Roll-chan* series, proved favorable as well.



**調理パン・米飯類部門（売上高1,008億80百万円、対前期比103.6%）**

調理パン・米飯類は、新製品の寄与もあり和紙包装のハンバーガーが大きく伸長するとともに、米飯類の取引店数の拡大もあり、おにぎりや寿司が伸長し、売上増となりました。

**製菓・米菓・その他商品類部門（売上高1,681億18百万円、対前期比112.7%）**

製菓・米菓・その他商品類は、お客様の節約志向に加え、猛暑の影響により需要が減少する厳しい状況にありましたが、(株)不二家の菓子事業が伸長しました。

以上の結果、食品事業の売上高は8,561億90百万円（対前期比103.9%）、営業利益は240億17百万円（対前期比105.8%）となりました。

**Processed Bread and Prepared Rice and Side Dishes (Net sales: ¥100,880 million, up 3.6% from fiscal 2009)**

In the processed bread and prepared rice category, sales benefited from the introduction of new products and from a solid contribution from hamburgers wrapped in *washi*, Japanese handmade paper. More stores offered our prepared rice products, leading to an increase in sales of *onigiri* (rice balls) and sushi.

**Biscuits, Crackers, *Sembei* and Other Merchandise (Net sales: ¥168,118 million, up 12.7% from fiscal 2009)**

The biscuits, crackers, *sembei* and other merchandise category was adversely affected by consumers' efforts to cut back on household spending and also by a drop in demand caused by the sweltering hot summer. Despite these challenging conditions, Fujiya's snack business posted growth.

## 流通事業

(株)デイリーヤマザキのコンビニエンスストア事業につきましては、接客・品揃えの強化や売場の改善をはじめ店舗オペレーションの向上をはかるとともに、店内調理機能の充実をはかり、お客様の満足度向上につとめました。また、物流改善を推進するとともに、店舗情報システム刷新の一環としてPOSレジの入替えを実施するなど、加盟店サービスの向上や店舗の業務効率の向上をはかりました。

当期末の店舗数は、「デイリーヤマザキ」1,493店、「ヤマザキデイリーストア」141店、総店舗数1,634店（1店増）となり、デイリーホット導入店舗数は519店（29店増）となりました。

以上の結果、流通事業の売上高は647億31百万円（対前期比108.9%）、営業利益は9億9百万円（対前期比1,155.6%）となり、直営店の売上増加に加え、協賛金収入や業務改善による手数料収入も寄与し、増収増益を達成することができました。



## その他事業

その他事業につきましては、当期より物流事業の子会社等を新規連結したことにより、売上高は73億19百万円（対前期比344.5%）、営業利益は13億54百万円（対前期比193.8%）となりました。

## Retail Business

Daily Yamazaki, our convenience store business, enriched its assortment of products and services and worked to improve store operations, including display areas. Efforts were also directed toward better in-store food-preparation capabilities and approaches aimed at raising customer satisfaction. In addition, we applied such approaches as a switch to point-of-sales cash registers as part of a new store information system upgrade, as well as enhancements to the logistics system, to reinforce affiliated store services and store operation efficiency.

The number of stores in operation as of December 31, 2010, was 1,634, a net change of one store. The network comprised 1,493 Daily Yamazaki stores and 141 Yamazaki Daily stores. The number of locations with Daily Hot in-store bakeries increased by 29, to 519.

This segment delivered better sales and income. Net sales reached ¥64,731 million, up 8.9%, and operating income surged 1,055.6% year on year, to ¥909 million. Sales from directly operated stores grew, complemented by sponsorship revenue and commission revenue through business improvements.

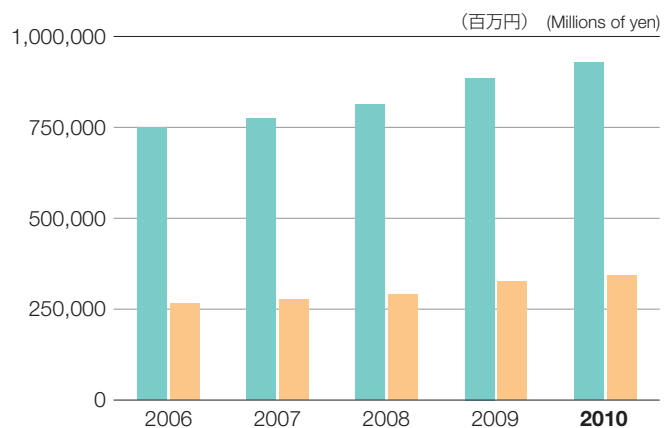
## Other Businesses

Net sales from the Other Businesses segment climbed 244.5%, to ¥7,319 million. Operating income jumped 93.8%, to ¥1,354 million.

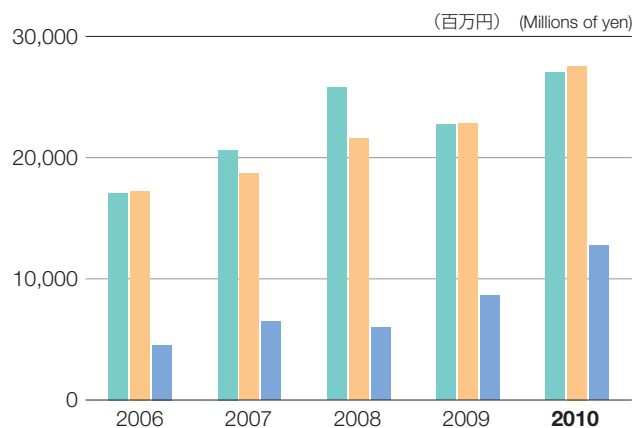
売上高・利益の推移

Sales & Profits

■ 売上高 Net sales ■ 売上総利益 Gross profit



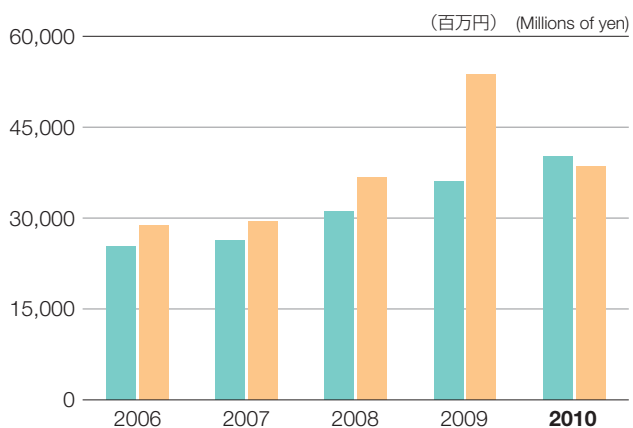
■ 営業利益 Operating income ■ 経常利益 Ordinary income ■ 当期純利益 Net income



減価償却費・設備投資額の推移

Depreciation and amortization & Capital investment

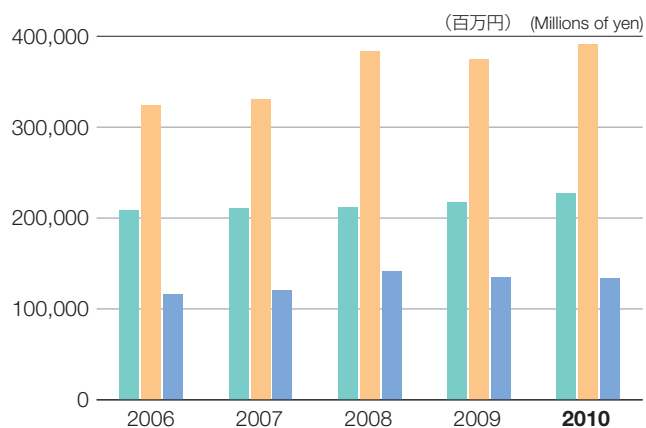
■ 減価償却費 Depreciation and amortization ■ 設備投資額 Capital investment



自己資本・負債の推移

Total stockholders' equity & Liability

■ 自己資本 Total stockholders' equity ■ 負債総額 Total liabilities ■ 有利子負債 Interest-bearing debt



		(百万円) (Millions of yen)				
		2006	2007	2008	2009	2010
売上高	Net sales	¥749,169	¥773,245	¥811,738	¥885,683	<b>¥928,242</b>
売上総利益	Gross profit	266,492	277,488	290,828	325,917	<b>343,711</b>
営業利益	Operating income	17,079	20,637	25,821	22,738	<b>26,991</b>
経常利益	Ordinary income	17,254	18,688	21,555	22,852	<b>27,559</b>
当期純利益	Net income	4,541	6,479	5,987	8,640	<b>12,724</b>
減価償却費	Depreciation and amortization	25,267	26,295	31,132	36,010	<b>40,181</b>
設備投資額	Capital investment	28,747	29,524	36,726	53,748	<b>38,551</b>
自己資本	Total stockholders' equity	208,888	210,363	211,944	217,276	<b>227,668</b>
負債総額	Total liabilities	324,534	331,143	383,067	374,466	<b>391,212</b>
有利子負債	Interest-bearing debt	115,901	120,064	141,364	134,561	<b>134,110</b>

## 従業員数・1人当たり営業利益の推移 No. of Employees & Profits per Employee

■ 従業員数  
Number of employees

■ 従業員1人当たりの営業利益  
Operating income per employee



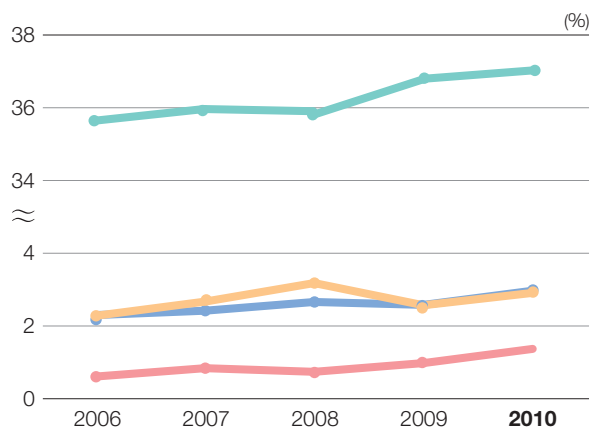
## 収益性の指標 Profitability

■ 売上高総利益率  
Gross profit margin

■ 売上高営業利益率  
Operating margin

■ 売上高経常利益率  
Ordinary income margin

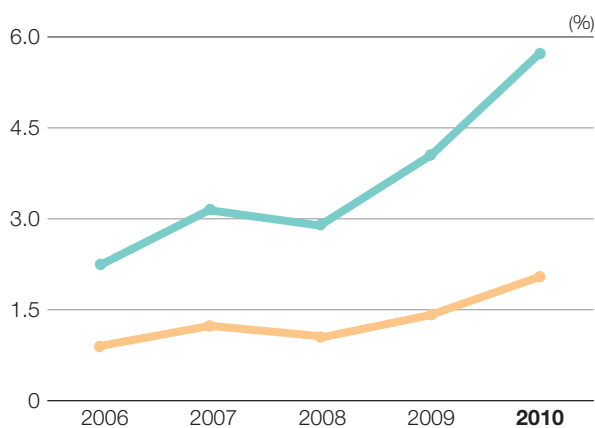
■ 売上高当期純利益率  
Net income margin



## 収益性の指標 Profitability

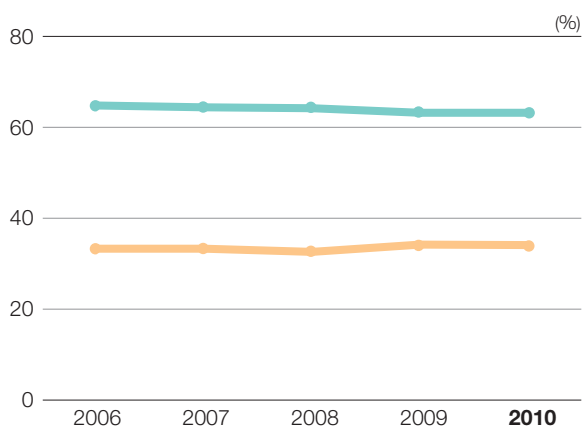
■ 自己資本利益率 (ROE)  
Return on equity (ROE)

■ 総資産利益率 (ROA)  
Return on assets (ROA)



■ 売上高原価率  
Ratio of cost of sales to net sales

■ 売上高販管費比率  
Ratio of selling, general and administrative expenses to net sales



		(人、円、%) (No. of employees, Yen, %)				
		2006	2007	2008	2009	2010
従業員数 (人)	Number of employees	21,076	21,028	22,506	22,879	<b>23,634</b>
従業員1人当たりの営業利益 (円)	Operating income per employee (Yen)	¥810,362	¥981,417	¥1,147,335	¥993,847	<b>¥1,142,065</b>
売上高総利益率 (%)	Gross profit margin (%)	35.57%	35.89%	35.83%	36.80%	<b>37.03%</b>
売上高営業利益率 (%)	Operating margin (%)	2.28	2.67	3.18	2.57	<b>2.91</b>
売上高経常利益率 (%)	Ordinary income margin (%)	2.30	2.42	2.66	2.58	<b>2.97</b>
売上高当期純利益率 (%)	Net income margin (%)	0.61	0.84	0.74	0.98	<b>1.37</b>
自己資本利益率 (ROE) *1 (%)	Return on equity (ROE) <sup>(1)</sup> (%)	2.18	3.09	2.84	4.03	<b>5.72</b>
総資産利益率 (ROA) *2 (%)	Return on assets (ROA) <sup>(2)</sup> (%)	0.87	1.20	1.03	1.41	<b>2.04</b>
売上高原価率 (%)	Ratio of cost of sales to net sales (%)	64.4	64.1	64.2	63.2	<b>63.0</b>
売上高販管費比率 (%)	Ratio of selling, general and administrative expenses to net sales (%)	33.3	33.2	32.6	34.2	<b>34.1</b>

\* 1 ROE = 当期純利益 ÷ (純資産合計 (期首・期末平均) - 少数株主持分 (期首・期末平均)) × 100  
\* 2 ROA = 当期純利益 ÷ 資産合計 (期首・期末平均) × 100

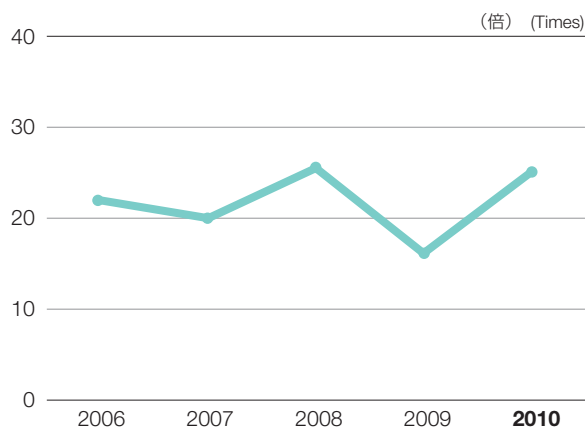
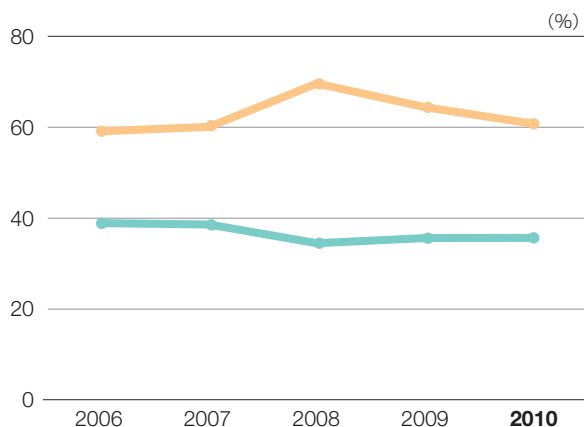
(1) ROE = Net income ÷ (Average net assets - Average minority interests) × 100  
(2) ROA = Net income ÷ Average total assets × 100

## 安定性の指標 Financial Stability

■ 自己資本比率  
Equity ratio

■ デット・エクイティ・レシオ  
Debt-to-equity ratio

■ インタレスト・カバレッジ・レシオ  
Interest coverage ratio



## キャッシュ・フロー Cash Flows

■ 営業活動によるキャッシュ・フロー  
Net cash provided by operating activities

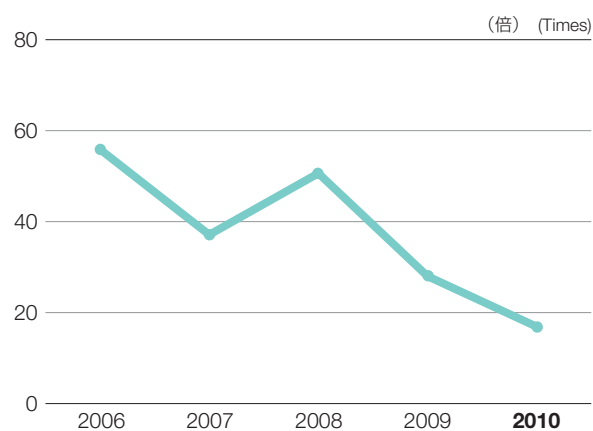
■ 投資活動によるキャッシュ・フロー  
Net cash used in investing activities

■ 財務活動によるキャッシュ・フロー  
Net cash provided by (used in) financing activities



## 株式評価の指標 Financial Indicators

■ 株価収益率  
Price-earnings ratio



	2006	2007	2008	2009	2010
自己資本比率 (%)	38.92%	38.61%	34.50%	35.63%	<b>35.67%</b>
デット・エクイティ・レシオ*1 (%)	59.12	60.09	69.61	64.44	<b>60.80</b>
インタレスト・カバレッジ・レシオ*2 (倍)	21.96	20.00	25.51	16.14	<b>25.07</b>
営業活動によるキャッシュ・フロー	¥ 30,273	¥ 38,848	¥ 51,092	¥ 40,988	<b>¥ 59,394</b>
投資活動によるキャッシュ・フロー	(45,993)	(46,378)	(31,232)	(44,681)	<b>(30,526)</b>
財務活動によるキャッシュ・フロー	12,406	1,184	8,189	(11,983)	<b>(8,640)</b>
株価収益率 (倍)	55.88	37.12	50.62	28.00	<b>16.90</b>

\* 1 デット・エクイティ・レシオ=有利子負債÷株主資本×100

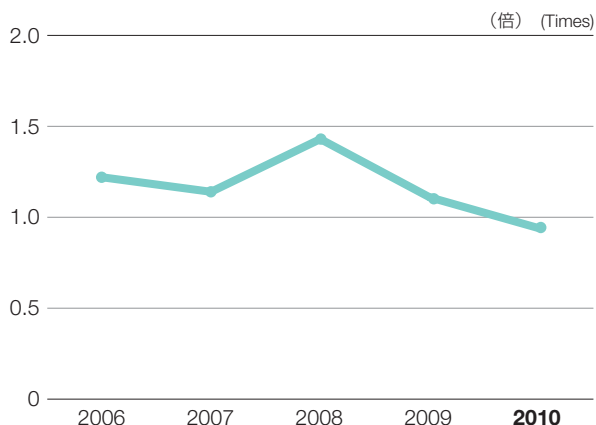
(1) Debt-to-equity ratio = Interest-bearing debt ÷ Total stockholders' equity × 100

\* 2 インタレスト・カバレッジ・レシオ=営業活動によるキャッシュ・フロー÷利息の支払額

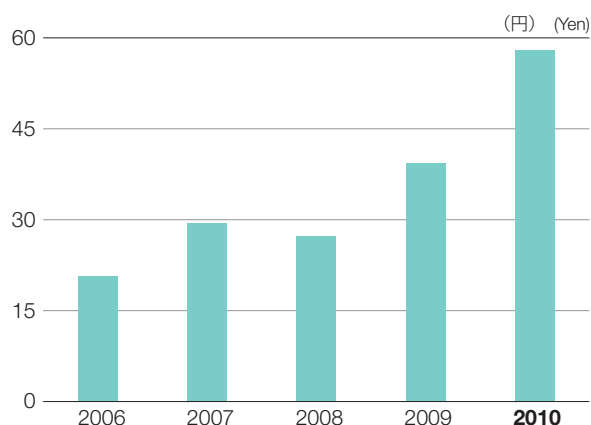
(2) Interest coverage ratio = Net cash provided by operating activities ÷ Interest paid

## 株式評価の指標 Financial Indicators

■ 株価純資産倍率  
Price-book value ratio

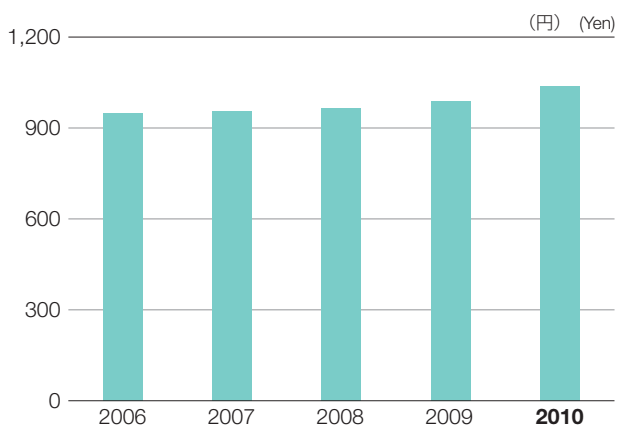


■ 1株当たり当期純利益  
Net income per share



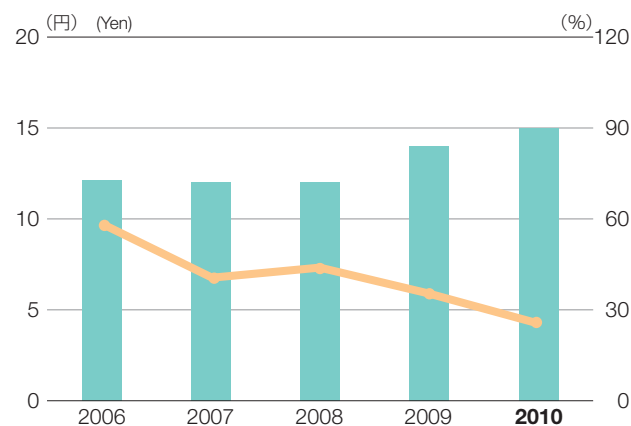
## 株式評価の指標 Financial Indicators

■ 1株当たり純資産  
Net assets per share



■ 1株当たり配当額  
Cash dividends per share

■ 配当性向  
Dividend payout ratio



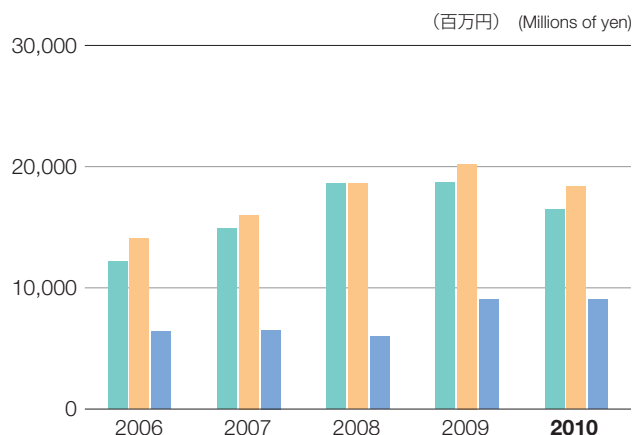
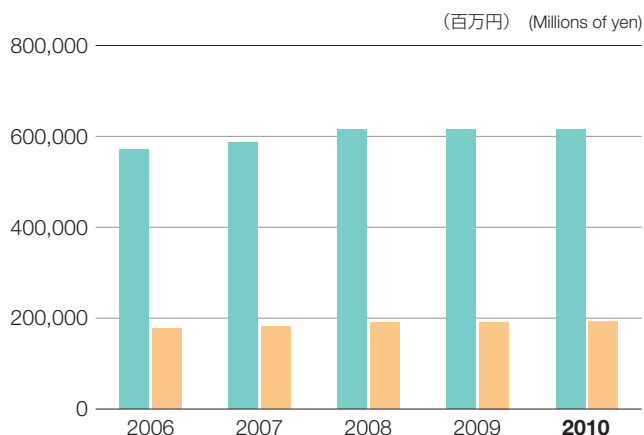
		(倍、円、%) (Times, Yen, %)				
		2006	2007	2008	2009	2010
株価純資産倍率 (倍)	Price-book value ratio (Times)	1.22	1.14	1.43	1.11	<b>0.94</b>
1株当たり当期純利益 (円)	Net income per share (Yen)	¥ 20.65	¥ 29.47	¥ 27.24	¥ 39.32	<b>¥ 57.93</b>
1株当たり純資産 (円)	Net assets per share (Yen)	949.79	956.72	964.24	988.82	<b>1,036.70</b>
1株当たり配当額 (円)	Cash dividends per share (Yen)	12.00	12.00	12.00	14.00	<b>15.00</b>
配当性向 (%)	Divident payout ratio (%)	58.11%	40.72%	44.05%	35.61%	<b>25.89%</b>

売上高・利益の推移

Sales & Profits

売上高 Net sales  
売上総利益 Gross profit

営業利益 Operating income  
経常利益 Ordinary income  
当期純利益 Net income



減価償却費・設備投資額の推移

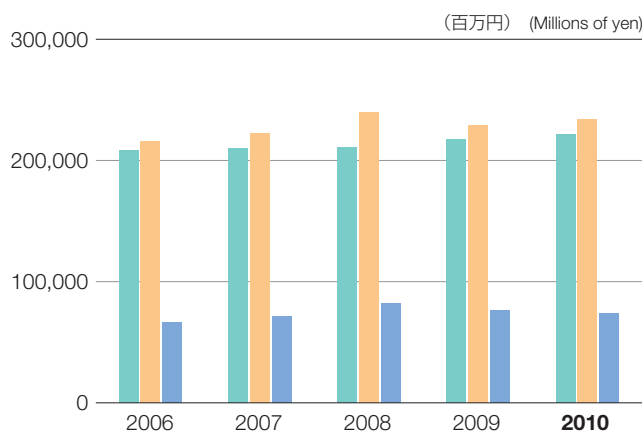
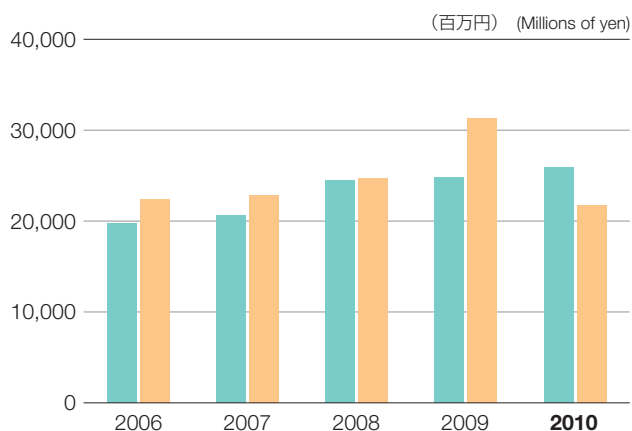
Depreciation and amortization & Capital investment

減価償却費 Depreciation and amortization  
設備投資額 Capital investment

自己資本・負債の推移

Total stockholders' equity & Liability

自己資本 Total stockholders' equity  
負債総額 Total liabilities  
有利子負債 Interest-bearing debt



		(百万円) (Millions of yen)				
		2006	2007	2008	2009	2010
売上高	Net sales	¥572,067	¥585,595	¥614,582	¥615,313	<b>¥615,151</b>
売上総利益	Gross profit	177,207	181,827	190,320	191,626	<b>192,692</b>
営業利益	Operating income	12,182	14,883	18,591	18,685	<b>16,476</b>
経常利益	Ordinary income	14,061	16,012	18,622	20,219	<b>18,328</b>
当期純利益	Net income	6,434	6,528	6,010	9,021	<b>9,052</b>
減価償却費	Depreciation and amortization	19,804	20,584	24,462	24,792	<b>25,955</b>
設備投資額	Capital investment	22,434	22,886	24,659	31,265	<b>21,742</b>
自己資本	Total stockholders' equity	208,225	209,792	210,908	217,315	<b>221,493</b>
負債総額	Total liabilities	215,821	222,590	239,994	228,925	<b>233,672</b>
有利子負債	Interest-bearing debt	66,560	71,684	82,191	76,583	<b>73,937</b>

## 従業員数・1人当たり営業利益の推移 No. of Employees & Profits per Employee

■ 従業員数  
Number of employees

■ 従業員1人当たりの営業利益  
Operating income per employee



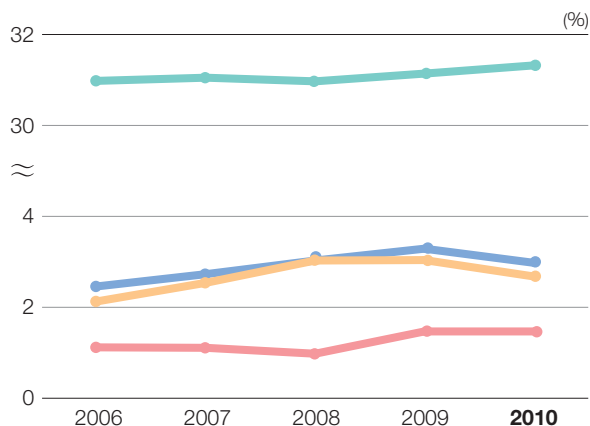
## 収益性の指標 Profitability

■ 売上高総利益率  
Gross profit margin

■ 売上高営業利益率  
Operating margin

■ 売上高経常利益率  
Ordinary income margin

■ 売上高当期純利益率  
Net income margin



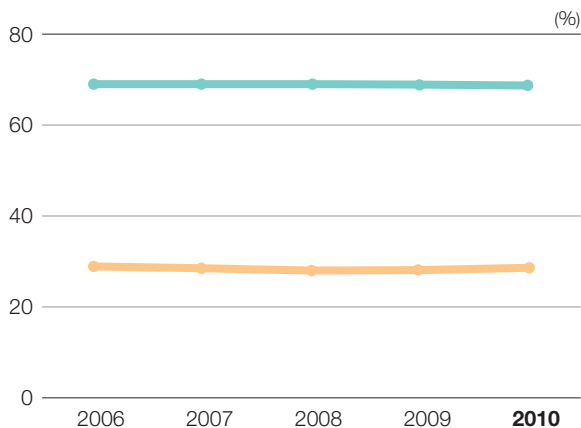
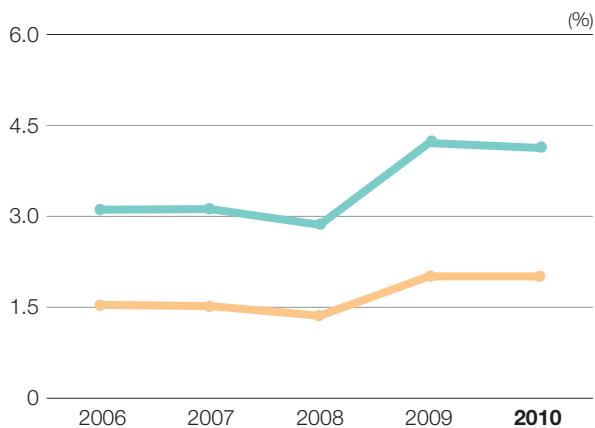
## 収益性の指標 Profitability

■ 自己資本利益率(ROE)  
Return on equity (ROE)

■ 総資産利益率(ROA)  
Return on assets (ROA)

■ 売上高原価率  
Ratio of cost of sales to net sales

■ 売上高販管費比率  
Ratio of selling, general and administrative expenses to net sales



		2006	2007	2008	2009	2010
従業員数 (人)	Number of employees	15,874	15,798	15,879	16,060	<b>16,174</b>
従業員1人当たりの営業利益 (円)	Operating income per employee (Yen)	¥767,476	¥942,100	¥1,170,803	¥1,163,458	<b>¥1,018,681</b>
売上高総利益率 (%)	Gross profit margin (%)	30.98%	31.05%	30.97%	31.14%	<b>31.32%</b>
売上高営業利益率 (%)	Operating margin (%)	2.13	2.54	3.03	3.04	<b>2.68</b>
売上高経常利益率 (%)	Ordinary income margin (%)	2.46	2.73	3.03	3.29	<b>2.98</b>
売上高当期純利益率 (%)	Net income margin (%)	1.12	1.11	0.98	1.47	<b>1.47</b>
自己資本利益率(ROE)* <sup>1</sup> (%)	Return on equity (ROE) <sup>(1)</sup> (%)	3.11	3.12	2.86	4.21	<b>4.13</b>
総資産利益率(ROA)* <sup>2</sup> (%)	Return on assets (ROA) <sup>(2)</sup> (%)	1.54	1.52	1.36	2.01	<b>2.01</b>
売上高原価率 (%)	Ratio of cost of sales to net sales (%)	69.0	69.0	69.0	68.9	<b>68.7</b>
売上高販管費比率 (%)	Ratio of selling, general and administrative expenses to net sales (%)	28.9	28.5	28.0	28.1	<b>28.6</b>

\* 1 ROE = 当期純利益 ÷ 純資産合計 (期首・期末平均) × 100  
\* 2 ROA = 当期純利益 ÷ 資産合計 (期首・期末平均) × 100

(1) ROE = Net income ÷ Average net assets × 100  
(2) ROA = Net income ÷ Average total assets × 100

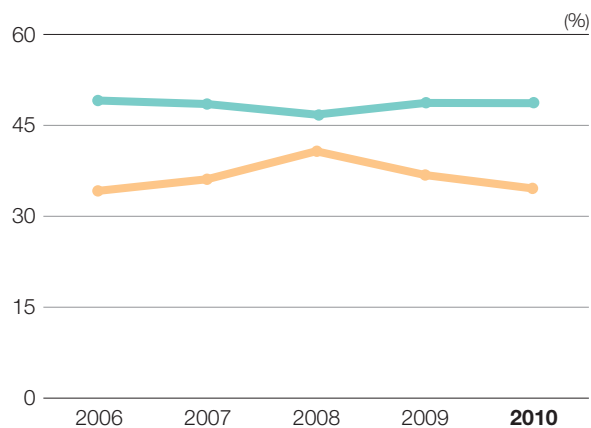
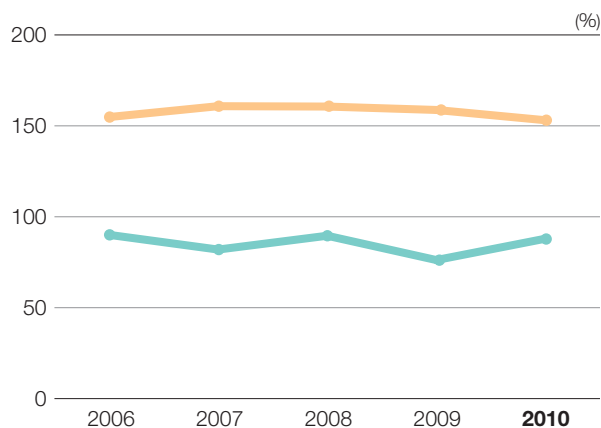
## 安定性の指標 Financial Stability

■ 流動比率  
Current ratio

■ 固定比率  
Ratio of total fixed assets to total stockholders' equity

■ 自己資本比率  
Equity ratio

■ デット・エクイティ・レシオ  
Debt-to-equity ratio



## 株式評価の指標 Financial Indicators

■ 株価収益率  
Price-earnings ratio

■ 株価純資産倍率  
Price-book value ratio



		(%、倍) (%、Times)				
		2006	2007	2008	2009	2010
流動比率 (%)	Current ratio (%)	90.06%	81.97%	89.56%	76.20%	<b>87.95%</b>
固定比率 (%)	Ratio of total fixed assets to total stockholders' equity (%)	154.83	160.81	160.61	158.74	<b>153.09</b>
自己資本比率 (%)	Equity ratio (%)	49.10	48.52	46.77	48.70	<b>48.66</b>
デット・エクイティ・レシオ* (%)	Debt-to-equity ratio* (%)	34.19	36.11	40.73	36.80	<b>34.56</b>
株価収益率 (倍)	Price-earnings ratio (Times)	39.45	36.85	50.44	26.82	<b>23.76</b>
株価純資産倍率 (倍)	Price-book value ratio (Times)	1.22	1.15	1.44	1.11	<b>0.97</b>

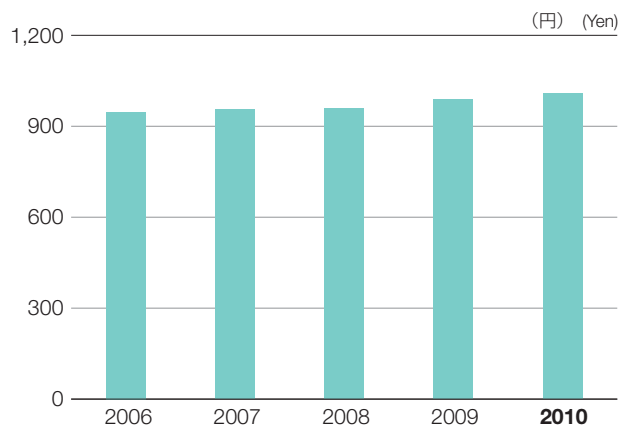
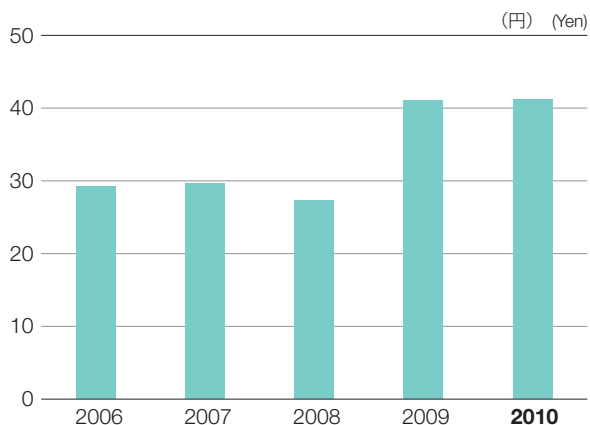
\* デット・エクイティ・レシオ = 有利子負債 ÷ 株主資本 × 100

\* Debt-to-equity ratio = Interest-bearing debt ÷ Total stockholders' equity × 100

## 株式評価の指標 Financial Indicators

■ 1株当たり当期純利益  
Net income per share

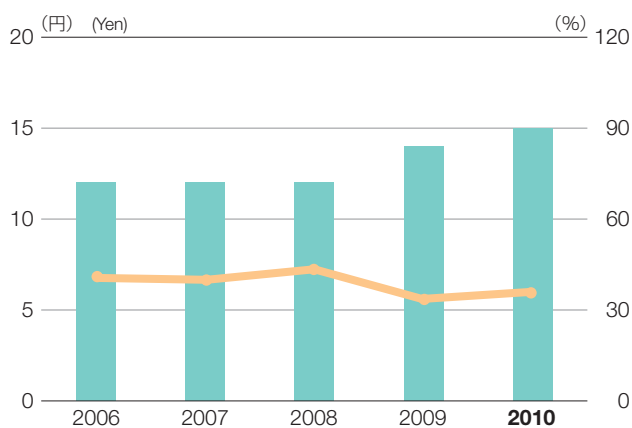
■ 1株当たり純資産  
Net assets per share



## 株式評価の指標 Financial Indicators

■ 1株当たり配当額  
Cash dividends per share

■ 配当性向  
Dividend payout ratio



		2006	2007	2008	2009	2010
1株当たり当期純利益 (円)	Net income per share (Yen)	¥ 29.25	¥ 29.69	¥ 27.34	¥ 41.05	<b>¥ 41.21</b>
1株当たり純資産 (円)	Net assets per share (Yen)	946.77	954.12	959.52	989.00	<b>1,008.59</b>
1株当たり配当額 (円)	Cash dividends per share (Yen)	12.00	12.00	12.00	14.00	<b>15.00</b>
配当性向 (%)	Dividend payout ratio (%)	41.03%	40.42%	43.89%	34.10%	<b>36.40%</b>

連結貸借対照表 Consolidated Balance Sheets

(百万円) (Millions of yen)

各表示年の 12 月 31 日現在 December 31	2006	2007	2008	2009	2010
<b>資産の部 Assets</b>					
<b>流動資産 Current assets:</b>					
現金及び預金 Cash and deposits	¥ 49,973	¥ 41,035	¥ 69,199	¥ 54,807	¥ 77,200
受取手形及び売掛金 Notes and accounts receivable	71,647	75,185	85,402	84,702	91,880
有価証券 Marketable securities	1,382	—	—	—	—
たな卸資産 Inventories	12,783	13,537	18,518	—	—
商品及び製品 Merchandise and finished goods	—	—	—	9,210	10,129
仕掛品 Work in process	—	—	—	752	619
原材料及び貯蔵品 Raw materials and supplies	—	—	—	7,831	7,874
繰延税金資産 Deferred tax assets	2,042	2,101	3,347	3,657	3,609
その他 Other current assets	13,096	13,995	13,760	12,670	13,774
貸倒引当金 Allowance for doubtful accounts	(1,229)	(1,306)	(2,543)	(969)	(762)
流動資産合計 Total current assets	149,696	144,549	187,684	172,663	204,325
<b>固定資産 Fixed assets:</b>					
<b>有形固定資産 Tangible fixed assets:</b>					
建物及び構築物 Buildings and structures	268,446	273,712	305,491	311,609	318,509
減価償却累計額 Accumulated depreciation	(184,897)	(189,777)	(214,450)	(221,230)	(229,161)
建物及び構築物 (純額) Buildings and structures, net	83,549	83,935	91,040	90,378	89,348
機械装置及び運搬具 Machinery, equipment and vehicles	340,711	348,230	391,813	400,657	409,635
減価償却累計額 Accumulated depreciation	(269,812)	(276,053)	(313,841)	(322,875)	(335,162)
機械装置及び運搬具 (純額) Machinery, equipment and vehicles, net	70,898	72,177	77,971	77,782	74,472
工具、器具及び備品 Tools, furniture and fixtures	25,852	25,732	28,596	28,051	26,572
減価償却累計額 Accumulated depreciation	(21,096)	(21,182)	(23,752)	(24,027)	(22,742)
工具、器具及び備品 (純額) Tools, furniture and fixtures, net	4,755	4,550	4,844	4,023	3,830
土地 Land	92,569	92,565	108,000	108,839	111,682
リース資産 Lease assets	—	—	—	15,190	21,380
減価償却累計額 Accumulated depreciation	—	—	—	(1,324)	(4,798)
リース資産 (純額) Lease assets, net	—	—	—	13,866	16,582
建設仮勘定 Construction in progress	1,337	574	668	1,134	795
有形固定資産合計 Total tangible fixed assets	253,109	253,803	282,525	296,025	296,710
<b>無形固定資産 Intangible fixed assets:</b>					
のれん Goodwill	19,974	18,950	21,475	20,278	19,076
その他 Other fixed assets	5,143	5,847	11,729	12,571	13,912
無形固定資産合計 Total intangible fixed assets	25,118	24,797	33,204	32,850	32,989
<b>投資その他の資産 Investments and other assets:</b>					
投資有価証券 Investment securities	43,655	55,840	41,203	43,722	40,872
長期貸付金 Long-term loans receivable	1,560	1,552	1,723	1,679	1,543
繰延税金資産 Deferred tax assets	25,221	25,559	26,207	22,479	24,938
その他 Other investments and other assets	41,425	41,616	44,977	43,957	40,683
貸倒引当金 Allowance for doubtful accounts	(3,022)	(2,869)	(3,125)	(3,596)	(3,715)
投資その他の資産合計 Total investments and other assets	108,840	121,698	110,985	108,242	104,322
固定資産合計 Total fixed assets	387,069	400,299	426,715	437,118	434,022
<b>資産合計 Total assets</b>	<b>¥536,766</b>	<b>¥544,849</b>	<b>¥614,399</b>	<b>¥609,781</b>	<b>¥638,348</b>

	2006	2007	2008	2009	2010
<b>負債の部 Liabilities</b>					
<b>流動負債 Current liabilities:</b>					
支払手形及び買掛金 Notes and accounts payable	¥ 62,558	¥ 65,066	¥ 73,121	¥ 68,710	¥ 73,564
短期借入金 Short-term loans payable	56,234	53,620	60,982	69,149	62,246
リース債務 Lease obligations	—	—	—	2,811	3,963
1年内償還予定の社債 Current portion of bonds	—	880	980	1,284	1,234
未払法人税等 Accrued income tax	2,879	3,805	6,002	3,961	7,918
未払費用 Accrued expenses	29,187	31,270	34,017	32,904	32,402
賞与引当金 Allowance for employees' bonuses	2,868	2,854	3,973	3,802	3,241
販売促進引当金 Reserve for sales promotion expenses	—	—	—	896	984
役員賞与引当金 Allowance for directors' bonuses	123	—	—	—	—
店舗閉鎖損失引当金 Allowance for loss on store closure	—	—	153	136	36
その他 Other current liabilities	24,613	24,583	33,178	30,275	33,876
流動負債合計 Total current liabilities	178,466	182,081	212,408	213,932	219,468
<b>固定負債 Long-term liabilities:</b>					
社債 Bonds	8,000	7,120	6,290	7,506	6,167
長期借入金 Long-term loans payable	46,484	53,041	67,768	51,092	58,676
リース債務 Lease obligations	—	—	—	11,332	13,148
退職給付引当金 Allowance for employees' retirement benefits	78,874	74,805	74,015	75,969	79,156
役員退職慰労引当金 Reserve for retirement benefits for directors and corporate auditors	—	—	2,644	2,833	3,047
債務保証損失引当金 Reserve for loss on guarantees	7,256	8,953	9,063	1,364	1,406
その他 Other long-term liabilities	5,453	5,141	10,876	10,435	10,141
固定負債合計 Total long-term liabilities	146,068	149,061	170,659	160,533	171,744
<b>負債合計 Total liabilities</b>	<b>324,534</b>	<b>331,143</b>	<b>383,067</b>	<b>374,466</b>	<b>391,212</b>
<b>純資産の部 Net assets</b>					
<b>株主資本 Stockholders' equity:</b>					
資本金 Common stock	11,014	11,014	11,014	11,014	11,014
資本剰余金 Capital surplus	9,668	9,669	9,672	9,675	9,675
利益剰余金 Earned surplus	175,644	179,484	182,834	188,651	200,562
自己株式 Treasury stock	(297)	(351)	(444)	(534)	(673)
株主資本合計 Total stockholders' equity	196,029	199,817	203,076	208,807	220,578
<b>評価・換算差額等 Valuation and translation adjustments and others:</b>					
その他有価証券評価差額金 Net unrealized holding losses on other securities	13,774	11,320	9,155	9,063	7,391
繰延ヘッジ損益 Deferred gains or losses on hedges	—	—	—	(2)	(7)
為替換算調整勘定 Foreign currency translation adjustments	(915)	(774)	(287)	(592)	(294)
評価・換算差額等合計 Total valuation and translation adjustments and others	12,858	10,546	8,868	8,469	7,089
少数株主持分 Minority interests	3,342	3,342	19,387	18,038	19,466
<b>純資産合計 Total net assets</b>	<b>212,231</b>	<b>213,705</b>	<b>231,332</b>	<b>235,314</b>	<b>247,135</b>
<b>負債純資産合計 Total liabilities and net assets</b>	<b>¥536,766</b>	<b>¥544,849</b>	<b>¥614,399</b>	<b>¥609,781</b>	<b>¥638,348</b>

# 連結損益計算書 Consolidated Statements of Income

(百万円) (Millions of yen)

各表示年の12月31日に終了した年度 Years Ended December 31	2006	2007	2008	2009	2010
<b>売上高 Net sales</b>	¥749,169	¥773,245	¥811,738	¥885,683	<b>¥928,242</b>
<b>売上原価 Cost of sales</b>	482,677	495,757	520,910	559,765	<b>584,530</b>
<b>売上総利益 Gross profit</b>	266,492	277,488	290,828	325,917	<b>343,711</b>
<b>販売費及び一般管理費 Selling, general and administrative expenses</b>	249,413	256,851	265,006	303,179	<b>316,720</b>
<b>営業利益 Operating income</b>	17,079	20,637	25,821	22,738	<b>26,991</b>
<b>営業外収益 Nonoperating income</b>	2,526	2,583	2,586	3,290	<b>3,851</b>
受取利息 Interest income	87	208	214	121	<b>89</b>
受取配当金 Dividend income	637	667	619	635	<b>756</b>
為替差益 Foreign exchange gains	19	—	—	49	<b>—</b>
持分法による投資利益 Equity in earnings of affiliates	—	—	—	405	<b>1,170</b>
固定資産賃貸料 Income from lease of fixed assets	—	695	715	761	<b>564</b>
雑収入 Other nonoperating income	1,781	1,011	1,036	1,317	<b>1,270</b>
<b>営業外費用 Nonoperating expenses</b>	2,351	4,531	6,852	3,176	<b>3,284</b>
支払利息 Interest expense	1,370	1,989	2,065	2,537	<b>2,324</b>
有価証券評価損 Loss on revaluation of marketable securities	75	—	—	—	<b>—</b>
持分法による投資損失 Equity in losses of affiliates	—	1,402	2,564	—	<b>—</b>
為替差損 Foreign exchange losses	—	—	1,071	—	<b>476</b>
雑損失 Other nonoperating expenses	904	1,139	1,151	638	<b>483</b>
<b>経常利益 Ordinary income</b>	17,254	18,688	21,555	22,852	<b>27,559</b>
<b>特別利益 Extraordinary gains</b>	657	25	29	77	<b>329</b>
固定資産売却益 Gain on sales of fixed assets	27	5	6	30	<b>—</b>
固定資産収用補償金 Compensation for expropriation of fixed assets	—	19	—	—	<b>—</b>
投資有価証券売却益 Gain on sales of investment securities	329	—	22	0	<b>72</b>
受取補償金 Compensation income	—	—	—	46	<b>196</b>
貸倒引当金戻入額 Reversal of allowance for doubtful accounts	300	—	—	—	<b>—</b>
店舗閉鎖損失引当金戻入額 Reversal of provision for loss on store closing	—	—	—	—	<b>54</b>
その他 Other	—	—	—	—	<b>6</b>
<b>特別損失 Extraordinary losses</b>	6,873	4,730	7,895	4,595	<b>3,890</b>
固定資産除売却損 Loss on sales and disposal of fixed assets	2,250	2,207	2,333	2,262	<b>1,985</b>
役員退職慰労引当金繰入額 Provision of reserve for retirement benefits for directors and corporate auditors	—	—	2,704	—	<b>—</b>
退職給付引当金繰入額 Provision for retirement benefits	—	—	—	—	<b>920</b>
債務保証損失引当金繰入額 Provision for loss on guarantees	394	1,697	110	397	<b>43</b>
減損損失 Impairment loss	3,557	168	184	583	<b>197</b>
店舗閉鎖損失 Loss on closure of stores	493	386	401	581	<b>380</b>
退職加算金 Expenses related to early retirement program	54	6	—	—	<b>—</b>
投資有価証券評価損 Loss on revaluation of investment securities	—	—	968	208	<b>11</b>
貸倒引当金繰入額 Provision for allowance for doubtful accounts	—	—	866	310	<b>—</b>
その他 Other extraordinary losses	122	263	325	251	<b>351</b>
<b>税金等調整前当期純利益 Income before income taxes</b>	11,038	13,984	13,689	18,334	<b>23,998</b>
法人税、住民税及び事業税 Income, residential and enterprise taxes	5,947	6,259	8,108	7,516	<b>11,031</b>
法人税等調整額 Corporate tax adjustment	447	1,165	(400)	3,388	<b>(1,073)</b>
少数株主利益又は少数株主損失 (損失) Minority interests (Loss)	101	78	(5)	(1,211)	<b>1,316</b>
<b>当期純利益 Net income</b>	¥ 4,541	¥ 6,479	¥ 5,987	¥ 8,640	<b>¥ 12,724</b>

連結キャッシュ・フロー計算書

Consolidated Statements of Cash Flows

(百万円) (Millions of yen)

各表示年の12月31日に終了した年度 Years Ended December 31	2006	2007	2008	2009	2010
<b>営業活動によるキャッシュ・フロー Cash flows from operating activities:</b>					
税金等調整前当期純利益 Income before income taxes	¥ 11,038	¥ 13,984	¥ 13,689	¥ 18,334	¥ 23,998
減価償却費 Depreciation and amortization	26,700	27,639	31,132	36,010	40,181
減損損失 Impairment loss	3,557	168	184	583	197
のれん償却額 Amortization of goodwill	512	1,024	1,024	1,202	1,202
貸倒引当金の増減額(減少) (Decrease) increase in allowance for doubtful accounts	(346)	(75)	745	(189)	(88)
賞与引当金の増減額(減少) (Decrease) increase in allowance for employees' bonuses	(225)	(13)	474	(191)	(614)
退職給付引当金の増減額(減少) (Decrease) increase in allowance for employees' retirement benefits	(2,608)	(4,068)	(2,496)	1,864	3,082
債務保証損失引当金の増減額(減少) (Decrease) increase in reserve for loss on guarantees	394	1,697	110	(7,328)	42
役員退職慰労引当金の増減額(減少) (Decrease) increase in reserve for retirement benefits for directors and corporate auditors	—	—	2,644	171	213
受取利息及び受取配当金 Interest and dividend income	(725)	(875)	(834)	(756)	(846)
支払利息 Interest expense	1,370	1,989	2,065	2,537	2,324
持分法による投資損益(益) Equity in (earnings) losses of affiliates	—	1,402	2,564	(405)	(1,170)
固定資産売却損益(益) Loss (gain) on sales of noncurrent assets	(27)	(5)	(6)	(30)	—
固定資産除売却損益(益) Loss (gain) on sales and retirement of noncurrent assets	2,250	2,207	2,333	2,262	1,985
投資有価証券売却損益(益) Loss (gain) on sales of investment securities	(329)	—	(22)	—	—
投資有価証券評価損益(益) Loss (gain) on valuation of investment securities	7	37	968	208	11
取締役賞与支払額 Bonuses to directors	(127)	(123)	—	—	—
売上債権の増減額(増加) Decrease (increase) in trade receivables	(2,367)	(3,565)	(3,861)	(873)	(6,135)
たな卸資産の増減額(増加) Decrease (increase) in inventories	17	(764)	(712)	670	(766)
仕入債務の増減額(減少) (Decrease) increase in accounts payable	(1,929)	2,489	3,441	(4,214)	5,133
未払消費税等の増減額(減少) (Decrease) increase in accrued consumption tax	(79)	242	328	(374)	1,337
預り保証金の増減額(減少) (Decrease) increase in deposits on rental properties	(286)	(98)	(98)	(98)	72
その他 Other	1,998	2,881	5,638	3,905	(540)
小計 Total	38,795	46,172	59,313	53,290	69,619
利息及び配当金の受取額 Interest and dividends received	724	876	831	757	847
利息の支払額 Interest paid	(1,378)	(1,942)	(2,003)	(2,539)	(2,369)
法人税等の支払額 Income taxes paid	(7,867)	(6,257)	(7,049)	(10,519)	(8,703)
営業活動によるキャッシュ・フロー Net cash provided by operating activities	30,273	38,848	51,092	40,988	59,394
<b>投資活動によるキャッシュ・フロー Cash flows from investing activities:</b>					
定期預金の預入による支出 Payments for time deposits	—	(158)	(598)	(383)	(914)
定期預金の払戻による収入 Proceeds from time deposits	—	2,735	392	153	1,001
有価証券の売却による収入 Proceeds from sales of marketable securities	260	—	—	—	—
有形固定資産の取得による支出 Payments for purchase of tangible fixed assets	(28,940)	(30,069)	(28,978)	(35,012)	(26,932)
有形固定資産の売却による収入 Proceeds from sales of tangible fixed assets	623	212	301	225	447
無形固定資産の取得による支出 Payments for purchase of intangible fixed assets	(955)	(2,197)	(4,454)	(6,702)	(3,519)
投資有価証券の取得による支出 Payments for purchase of investment securities	(1,472)	(17,287)	(27)	(2,845)	(205)
投資有価証券の売却による収入 Proceeds from sales of investment securities	379	—	34	—	—
投資有価証券の償還による収入 Proceeds from redemption of bonds	—	1,000	—	—	—
連結範囲の変更を伴う子会社株式の取得による収入 Payments for purchase of shares in subsidiaries due to change in scope of consolidation	(17,207)	—	1,985	—	—
貸付けによる支出 Payments for loans	(60)	(251)	(40)	(53)	(49)
貸付金の回収による収入 Proceeds from collection of loans	853	258	198	193	198
その他 Other	526	(619)	(46)	(257)	(551)
投資活動によるキャッシュ・フロー Net cash used in investing activities	(45,993)	(46,378)	(31,232)	(44,681)	(30,526)
<b>財務活動によるキャッシュ・フロー Cash flows from financing activities:</b>					
短期借入れによる収入 Proceeds from short-term loans payable	33,848	18,854	—	2,920	1,673
短期借入金の返済による支出 Repayment of short-term loans payable	(35,691)	(20,658)	(2,560)	(3,797)	(1,605)
長期借入れによる収入 Proceeds from long-term loans payable	29,440	22,600	30,500	13,330	30,310
長期借入金の返済による支出 Repayment of long-term loans payable	(20,432)	(16,852)	(16,077)	(21,775)	(30,845)
社債の発行による収入 Proceeds from issue of bonds	8,000	—	—	2,500	—
社債の償還による支出 Payments for redemption of bonds	—	—	(880)	(980)	(1,389)
リース債務の返済による支出 Repayment of lease obligations	—	—	—	(1,390)	(3,506)
自己株式の取得による支出 Payments for purchase of treasury stock	(60)	(61)	(101)	(102)	(143)
自己株式の売却による収入 Proceeds from sales of treasury stock	7	8	11	14	4
配当金の支払額 Dividends paid	(2,641)	(2,641)	(2,637)	(2,638)	(3,073)
少数株主への配当金の支払額 Dividends paid to minority interests	(64)	(64)	(64)	(64)	(64)
財務活動によるキャッシュ・フロー Net cash provided by (used in) financing activities	12,406	1,184	8,189	(11,983)	(8,640)
現金及び現金同等物に係る換算差額 Effect of exchange rate changes on cash and cash equivalents	56	(14)	(100)	(84)	(53)
現金及び現金同等物の増減額(減少) Net (decrease) increase in cash and cash equivalents	(3,256)	(6,360)	27,948	(15,760)	20,174
現金及び現金同等物の期首残高 Cash and cash equivalents at beginning of period	50,208	46,951	40,591	68,539	52,917
連結子会社と非連結子会社との合併による現金及び現金同等物の増加額 Net increase in cash and cash equivalents resulting from merger of a consolidated subsidiary with nonconsolidated subsidiaries	—	—	—	138	—
新規連結に伴う現金及び現金同等物の増加額 Increase in cash and cash equivalents from newly consolidated subsidiary	—	—	—	—	2,204
現金及び現金同等物の期末残高 Cash and cash equivalents at end of period	¥ 46,951	¥ 40,591	¥ 68,539	¥ 52,917	¥ 75,296

## 貸借対照表 Nonconsolidated Balance Sheets

(百万円) (Millions of yen)

各表示年の 12 月 31 日現在 December 31	2006	2007	2008	2009	2010
<b>資産の部 Assets</b>					
<b>流動資産 Current assets:</b>					
現金及び預金 Cash and deposits	¥ 27,037	¥ 18,459	¥ 33,470	¥ 23,040	¥ 36,322
受取手形 Notes receivable—trade	26	19	23	21	21
売掛金 Accounts receivable—trade	59,765	62,389	65,271	64,266	65,739
有価証券 Marketable securities	1,335	—	—	—	—
商品 Merchandise	1,305	1,309	1,297	—	—
製品 Products	1,460	1,552	1,420	—	—
商品及び製品 Merchandise and finished goods	—	—	—	2,949	3,087
原材料 Raw materials	3,432	3,799	4,062	—	—
仕掛品 Work in progress	325	327	348	78	87
貯蔵品 Supplies	735	815	793	—	—
原材料及び貯蔵品 Raw materials and supplies	—	—	—	4,300	4,126
前払費用 Prepaid expenses	1,100	970	1,042	601	695
繰延税金資産 Deferred tax assets	1,509	1,608	1,982	1,991	1,961
未収収益 Accrued income	19	18	15	12	15
短期貸付金 Short-term loans	4	4	1	13	12
関係会社短期貸付金 Short-term loans to affiliated companies	1,093	1,048	549	513	405
未収入金 Accounts due	2,027	2,179	2,273	2,499	2,707
その他 Other current assets	1,273	1,295	1,274	1,029	954
貸倒引当金 Allowance for doubtful accounts	(808)	(791)	(1,660)	(52)	(67)
流動資産合計 Total current assets	101,645	95,006	112,167	101,266	116,070
<b>固定資産 Fixed assets:</b>					
<b>有形固定資産 Tangible fixed assets:</b>					
建物 Buildings	190,769	194,298	196,651	198,617	200,343
減価償却累計額 Accumulated depreciation	(134,384)	(138,165)	(142,081)	(145,798)	(149,543)
建物(純額) Buildings, net	56,385	56,133	54,569	52,819	50,799
構築物 Structures	18,747	19,200	19,500	19,801	20,128
減価償却累計額 Accumulated depreciation	(14,931)	(15,300)	(15,729)	(16,158)	(16,715)
構築物(純額) Structures, net	3,815	3,899	3,771	3,643	3,413
機械及び装置 Machinery and equipment	259,534	266,327	271,804	277,758	279,958
減価償却累計額 Accumulated depreciation	(205,583)	(210,524)	(216,727)	(222,499)	(228,493)
機械及び装置(純額) Machinery and equipment, net	53,950	55,803	55,076	55,259	51,465
車両運搬具 Vehicles and delivery equipment	18,540	18,946	19,223	19,419	19,657
減価償却累計額 Accumulated depreciation	(14,316)	(14,814)	(15,297)	(15,770)	(16,436)
車両運搬具(純額) Vehicles and delivery equipment, net	4,223	4,131	3,926	3,648	3,220
工具、器具及び備品 Tools, furniture and fixtures	20,050	20,078	19,812	19,701	17,869
減価償却累計額 Accumulated depreciation	(16,249)	(16,454)	(16,474)	(16,778)	(15,353)
工具、器具及び備品(純額) Tools, furniture and fixtures, net	3,800	3,624	3,338	2,922	2,515
土地 Land	76,310	76,877	76,553	76,643	76,779
リース資産 Lease assets	—	—	—	5,293	6,756
減価償却累計額 Accumulated depreciation	—	—	—	(470)	(1,840)
リース資産(純額) Lease assets, net	—	—	—	4,823	4,915
建設仮勘定 Construction in progress	1,072	177	351	566	559
有形固定資産合計 Total tangible fixed assets	199,559	200,647	197,587	200,326	193,669
<b>無形固定資産 Intangible fixed assets:</b>					
借地権 Leaseholds	473	473	473	497	497
ソフトウェア Software	2,472	2,676	4,293	6,576	7,914
リース資産 Lease assets	—	—	—	68	68
電話加入権 Telephone rights	216	216	216	216	216
水道施設利用権 Water supply facility use rights	26	24	21	21	19
電気供給施設利用権 Electricity use rights	1	1	0	0	—
その他 Other intangible fixed assets	4	3	3	2	2
無形固定資産合計 Total intangible fixed assets	3,195	3,395	5,009	7,382	8,719
<b>投資その他の資産 Investments and other assets:</b>					
投資有価証券 Investment securities	37,123	34,357	29,797	32,160	29,536
関係会社株式 Investments in affiliated companies	42,625	59,161	67,253	71,856	72,281
出資金 Investments in capital	40	41	41	41	41
長期貸付金 Long-term loans receivable	2	2	1	55	44
関係会社長期貸付金 Long-term loans to affiliated companies	4,949	4,798	4,676	4,657	4,241
更生債権その他これらに準ずる債権 Reorganization, bankruptcy and other claims	146	—	—	—	—
破産更生債権等 Bankruptcy and similar claims	—	120	125	146	157
長期前払費用 Long-term prepaid expenses	1,016	980	1,072	1,000	909
繰延税金資産 Deferred tax assets	23,586	23,830	24,531	19,746	20,691
賃貸固定資産 Fixed lease assets	8,542	8,607	8,613	9,000	9,134
減価償却累計額 Accumulated depreciation	(2,457)	(2,557)	(2,632)	(2,721)	(2,811)
賃貸固定資産(純額) Fixed lease assets, net	6,085	6,049	5,980	6,278	6,322
敷金 Real estate rental deposits	1,605	1,580	1,477	1,492	1,615
差入保証金 Guarantee deposits	703	667	578	533	521
その他 Other investments and other assets	4,574	4,408	3,273	2,178	3,134
貸倒引当金 Allowance for doubtful accounts	(2,814)	(2,665)	(2,671)	(2,882)	(2,791)
投資その他の資産合計 Total investments and other assets	119,646	133,333	136,139	137,264	136,706
固定資産合計 Total fixed assets	322,401	337,376	338,735	344,973	339,095
<b>資産合計 Total assets</b>	<b>¥424,046</b>	<b>¥432,383</b>	<b>¥450,903</b>	<b>¥446,240</b>	<b>¥455,165</b>

	2006	2007	2008	2009	2010
<b>負債の部 Liabilities</b>					
<b>流動負債 Current liabilities:</b>					
支払手形 Notes payable—trade	¥ 3,416	¥ 3,394	¥ 3,553	¥ 3,387	¥ 3,637
買掛金 Accounts payable—trade	39,943	41,492	43,684	42,059	43,344
短期借入金 Short-term loans payable	18,050	18,050	18,050	18,050	18,050
1年内返済予定の長期借入金 Current portion of long-term debt	10,936	10,594	12,794	22,903	15,769
リース債務 Lease obligations	—	—	—	1,117	1,399
未払金 Other payables	3,754	3,975	3,812	4,439	3,435
未払法人税等 Accrued income tax	2,156	2,830	4,135	1,924	5,978
未払消費税等 Accrued consumption tax	2,037	2,150	2,598	2,168	2,868
未払費用 Accrued expenses	20,246	21,476	22,856	23,055	23,653
預り金 Deposits payable	1,884	2,053	2,526	2,672	2,770
賞与引当金 Allowance for employees' bonuses	2,242	2,213	2,677	2,689	2,289
役員賞与引当金 Allowance for directors' bonuses	80	—	—	—	—
従業員預り金 Employees' deposits received	5,182	5,242	5,343	5,529	5,786
設備関係支払手形 Notes payable—facilities	2,606	2,089	2,846	2,547	2,623
その他 Other current liabilities	325	335	358	354	359
流動負債合計 Total current liabilities	112,863	115,898	125,238	132,897	131,967
<b>固定負債 Long-term liabilities:</b>					
長期借入金 Long-term loans payable	32,392	37,798	46,004	30,101	34,332
リース債務 Lease obligations	—	—	—	3,411	3,197
退職給付引当金 Allowance for employees' retirement benefits	61,156	57,562	55,139	56,290	57,447
役員退職慰労引当金 Reserve for retirement benefits for directors and corporate auditors	—	—	2,051	2,172	2,275
債務保証損失引当金 Reserve for loss on guarantees	8,196	9,893	9,935	2,200	2,265
長期預り保証金 Long-term deposits on rental properties	1,213	1,438	1,624	1,851	2,186
固定負債合計 Total long-term liabilities	102,958	106,692	114,756	96,027	101,704
<b>負債合計 Total liabilities</b>	<b>215,821</b>	<b>222,590</b>	<b>239,994</b>	<b>228,925</b>	<b>233,672</b>
<b>純資産の部 Net assets</b>					
<b>株主資本 Stockholders' equity:</b>					
資本金 Common stock	11,014	11,014	11,014	11,014	11,014
資本剰余金 Capital surplus:					
資本準備金 Capital reserve	9,664	9,664	9,664	9,664	9,664
その他資本剰余金 Other capital surplus	4	5	8	11	11
資本剰余金合計 Total capital surplus	9,668	9,669	9,672	9,675	9,675
利益剰余金 Earned surplus:					
利益準備金 Legal reserve	2,753	2,753	2,753	2,753	2,753
その他利益剰余金 Other reserves	171,537	175,427	178,799	185,183	191,160
配当準備積立金 Reserve for dividends	6	6	6	6	6
退職給与積立金 Reserve for severance payments	500	500	500	500	500
圧縮記帳積立金 Reserve for deduction entries	581	576	572	568	565
別途積立金 Special reserve	163,180	166,980	170,880	174,280	180,180
繰越利益剰余金 Unappropriated retained earnings	7,270	7,364	6,841	9,829	9,909
利益剰余金合計 Total earned surplus	174,291	178,181	181,553	187,937	193,913
自己株式 Treasury stock	(297)	(351)	(444)	(534)	(673)
株主資本合計 Total stockholders' equity	194,677	198,513	201,795	208,092	213,930
<b>評価・換算差額等 Valuation and translation adjustments and others:</b>					
その他有価証券評価差額金 Net unrealized holding gains on other securities	13,548	11,279	9,112	9,222	7,563
評価・換算差額等合計 Total valuation and translation adjustments and others	13,548	11,279	9,112	9,222	7,563
<b>純資産合計 Total net assets</b>	<b>208,225</b>	<b>209,792</b>	<b>210,908</b>	<b>217,315</b>	<b>221,493</b>
<b>負債純資産合計 Total liabilities and net assets</b>	<b>¥424,046</b>	<b>¥432,383</b>	<b>¥450,903</b>	<b>¥446,240</b>	<b>¥455,165</b>

# 損益計算書 Nonconsolidated Statements of Income

(百万円) (Millions of yen)

各表示年の 12 月 31 日に終了した年度 Years Ended December 31	2006	2007	2008	2009	2010
<b>売上高 Net sales</b>	¥572,067	¥585,595	¥614,582	¥615,313	<b>¥615,151</b>
製品売上高 Products	463,436	474,892	501,316	503,454	<b>505,640</b>
商品売上高 Merchandise	108,630	110,702	113,265	111,858	<b>109,511</b>
<b>売上原価 Cost of sales</b>	394,859	403,767	424,262	423,686	<b>422,459</b>
[製品の部] [Products]	302,336	309,929	328,579	329,398	<b>330,057</b>
製品期首たな卸高 Inventory at beginning of period	1,315	1,460	1,552	1,420	<b>1,419</b>
当期製品製造原価 Cost of manufacturing	302,481	310,021	328,446	329,398	<b>330,215</b>
合計 Total	303,797	311,482	329,999	330,818	<b>331,634</b>
製品期末たな卸高 Inventory at end of period	1,460	1,552	1,420	1,419	<b>1,577</b>
[商品の部] [Merchandise]	92,523	93,838	95,682	94,288	<b>92,401</b>
商品期首たな卸高 Inventory at beginning of period	1,310	1,305	1,309	1,297	<b>1,303</b>
当期商品仕入高 Cost of merchandise purchased	92,518	93,841	95,670	94,294	<b>92,390</b>
合計 Total	93,829	95,147	96,979	95,591	<b>93,693</b>
商品期末たな卸高 Inventory at end of period	1,305	1,309	1,297	1,303	<b>1,291</b>
<b>売上総利益 Gross profit</b>	177,207	181,827	190,320	191,626	<b>192,692</b>
<b>販売費及び一般管理費 Selling, general and administrative expenses</b>	165,024	166,944	171,729	172,941	<b>176,216</b>
<b>営業利益 Operating income</b>	12,182	14,883	18,591	18,685	<b>16,476</b>
<b>営業外収益 Nonoperating income</b>	3,149	3,144	3,179	3,203	<b>3,765</b>
受取利息 Interest income	133	206	209	123	<b>90</b>
受取配当金 Dividend income	884	914	866	840	<b>1,199</b>
固定資産賃貸料 Income from lease of fixed assets	490	481	478	473	<b>473</b>
為替差益 Foreign exchange gains	19	—	—	49	<b>—</b>
雑収入 Other nonoperating income	1,620	1,541	1,625	1,716	<b>2,001</b>
<b>営業外費用 Nonoperating expenses</b>	1,270	2,014	3,148	1,668	<b>1,913</b>
支払利息 Interest expense	752	1,146	1,187	1,338	<b>1,087</b>
固定資産賃貸費用 Expenses for lease of fixed assets	281	252	255	274	<b>299</b>
たな卸資産廃棄損 Loss on disposal of inventories	—	—	484	—	<b>—</b>
為替差損 Foreign exchange losses	—	—	1,071	—	<b>476</b>
有価証券評価損 Loss on revaluation of marketable securities	2	—	—	—	<b>—</b>
雑損失 Other nonoperating expenses	235	616	149	56	<b>50</b>
<b>経常利益 Ordinary income</b>	14,061	16,012	18,622	20,219	<b>18,328</b>
<b>特別利益 Extraordinary gains</b>	349	1	27	20	<b>181</b>
固定資産売却益 Gain on sales of fixed assets	20	1	4	15	<b>2</b>
投資有価証券売却益 Gain on sales of investment securities	329	—	22	0	<b>72</b>
貸倒引当金戻入額 Reversal of allowance for doubtful accounts	—	—	—	—	<b>106</b>
債務保証損失引当金戻入額 Reversal of reserve for loss on liabilities for guarantee	—	—	—	5	<b>—</b>
<b>特別損失 Extraordinary losses</b>	2,844	3,381	5,997	1,777	<b>1,439</b>
固定資産売却損 Loss on sales of fixed assets	255	100	277	106	<b>60</b>
固定資産除却損 Loss on disposal of fixed assets	1,387	1,451	1,499	1,456	<b>1,262</b>
減損損失 Impairment loss	475	—	—	—	<b>—</b>
役員退職慰労引当金繰入額 Provision of reserve for retirement benefits for directors and corporate auditors	—	—	2,000	—	<b>—</b>
投資有価証券評価損 Loss on revaluation of investment securities	—	—	931	43	<b>11</b>
債務保証損失引当金繰入額 Provision for loss on guarantees	394	1,697	42	—	<b>65</b>
貸倒引当金繰入額 Provision for allowance for doubtful accounts	325	25	900	133	<b>—</b>
その他 Other extraordinary losses	7	107	345	37	<b>39</b>
<b>税引前当期純利益 Income before income taxes</b>	11,565	12,632	12,653	18,462	<b>17,070</b>
法人税、住民税及び事業税 Income, residential and enterprise taxes	4,751	4,908	6,249	4,740	<b>7,808</b>
法人税等調整額 Corporate tax adjustment	380	1,195	393	4,701	<b>209</b>
<b>当期純利益 Net income</b>	¥ 6,434	¥ 6,528	¥ 6,010	¥ 9,021	<b>¥ 9,052</b>

食品事業 Food Businesses				
会社名 Company name	所在地 Location	設立 Date of establishment	資本金 Paid-in capital	事業内容 Principal operations
(株)不二家 Fujiya Co., Ltd.	東京都文京区 Bunkyo-ku, Tokyo, Japan	1938年6月30日 June 30, 1938	182億8,014万円 ¥18.280 billion	洋菓子、チョコレート、キャンディ、クッキー等の製造販売 Manufacture and sale of Western-style confectionery, chocolate, candy products and cookies
(株)サンデリカ Sun-Delica Co., Ltd.	東京都千代田区 Chiyoda-ku, Tokyo, Japan	1980年5月9日 May 9, 1980	10億円 ¥1.0 billion	調理パン、米飯類、惣菜類の製造販売 Manufacture and sale of processed bread and prepared rice and side dishes
ヤマザキ・ナビスコ(株) Yamazaki Nabisco Co., Ltd.	東京都新宿区 Shinjuku-ku, Tokyo, Japan	1970年10月30日 October 30, 1970	16億円 ¥1.6 billion	ビスケット、スナック、キャンディ、チョコレート製品の製造販売 Manufacture and sale of biscuits, snack foods, confectionery and chocolate products
(株)ヴィド・フランス Vie de France Co., Ltd.	東京都千代田区 Chiyoda-ku, Tokyo, Japan	2001年7月1日 July 1, 2001	4億8,000万円 ¥480 million	ベーカリー・カフェの経営 Retail bakery and cafe management
(株)東ハト Tohato Inc.	東京都豊島区 Toshima-ku, Tokyo, Japan	2000年8月24日 August 24, 2000	21億6,800万円 ¥2,168 million	ビスケット、スナック製品の製造販売 Manufacture and sale of biscuits and snack food products
(株)イケダパン Ikeda Bakery Co., Ltd.	鹿児島県始良市 Aira, Kagoshima, Japan	1953年9月10日 September 10, 1953	12億5,000万円 ¥1,250 million	パン、和菓子、洋菓子、調理パン、米飯類等の製造販売 Manufacture and sale of bread, Japanese- and Western-style confectionery, processed bread and prepared rice and side dishes
(株)ヴィ・ディー・エフ・サンロイヤル VDF Sun-Royal Co., Ltd.	埼玉県春日部市 Kasukabe, Saitama, Japan	1968年2月3日 February 3, 1968	2億3,680万円 ¥236.8 million	インストアベーカリーの経営及びパン用冷凍生地の製造販売 In-store bakery management; manufacture and sale of frozen bread dough
(株)岡山イワミ食品 Okayama Iwami Foods Co., Ltd.	岡山県総社市 Soja, Okayama, Japan	1997年10月7日 October 7, 1997	1億円 ¥100 million	調理パン、米飯類、惣菜、こんにゃく、麺類の製造販売 Manufacture and sale of processed bread, prepared rice and side dishes, konnyaku and noodles
(株)高知ヤマザキ Kochi Yamazaki Co., Ltd.	高知県高知市 Kochi, Kochi, Japan	1964年3月24日 March 24, 1964	3,000万円 ¥30 million	パン、和菓子、洋菓子、調理パン、米飯類等の製造販売 Manufacture and sale of bread, Japanese- and Western-style confectionery, processed bread and prepared rice and side dishes
(株)スリーエスフーズ Three S Foods Co., Ltd.	京都府久世郡 Kuse-gun, Kyoto, Japan	2002年5月10日 May 10, 2002	4億8,000万円 ¥480 million	パンの製造販売 Manufacture and sale of bread
(株)サンキムラヤ Sun-Kimuraya Co., Ltd.	山梨県甲府市 Kofu, Yamanashi, Japan	1986年10月31日 October 31, 1986	4億8,000万円 ¥480 million	パン、和菓子、洋菓子、調理パン、米飯類等の製造販売 Manufacture and sale of bread, Japanese- and Western-style confectionery, processed bread and prepared rice and side dishes
(株)末広製菓 Suehiro Confectionery Co., Ltd.	新潟県新潟市 Niigata, Niigata, Japan	1973年7月10日 July 10, 1973	1億円 ¥100 million	米菓、調理パン、米飯類等の製造販売 Manufacture and sale of rice-based confectionery, processed bread and prepared rice and side dishes



食品事業 Food Businesses				
会社名 Company name	所在地 Location	設立 Date of establishment	資本金 Paid-in capital	事業内容 Principal operations
(株)ヤマザキデリカ Yamazaki Delica Co., Ltd.	神奈川県相模原市 Sagamihara, Kanagawa, Japan	1999年1月8日 January 8, 1999	2億円 ¥200 million	調理パン、米飯類の製造販売 Manufacture and sale of processed bread and prepared rice and side dishes
(株)ヤマザキ（ヤマザキブラザ市川事業部） Yamazaki Co., Ltd.	千葉県市川市 Ichikawa, Chiba, Japan	1976年7月15日 July 15, 1976	1億円 ¥100 million	パン菓子専門店、レストランの経営 Operation of specialized bread and pastry shops and restaurants
秋田いなふく米菓(株) Akita Inafuku Confectionery Co., Ltd.	秋田県秋田市 Akita, Akita, Japan	1973年8月28日 August 28, 1973	1億1,220万円 ¥112.2 million	米菓の製造販売 Manufacture and sale of rice-based confectionery
(株)サンロイヤル旭川 Sun-Royal Asahikawa Co., Ltd.	北海道旭川市 Asahikawa, Hokkaido, Japan	1992年7月6日 July 6, 1992	4億8,000万円 ¥480 million	パン、和菓子、洋菓子、調理パン、米飯類等の製造販売 Manufacture and sale of bread, Japanese- and Western-style confectionery, processed bread and prepared rice and side dishes
イズヤパン(株) Izuya Bakery Co., Ltd.	北海道帯広市 Obihiro, Hokkaido, Japan	1952年4月11日 April 11, 1952	4億8,000万円 ¥480 million	パン、和菓子、洋菓子、調理パン、米飯類等の製造販売 Manufacture and sale of bread, Japanese- and Western-style confectionery, processed bread and prepared rice and side dishes
(株)札幌パリ Sapporo Paris Co., Ltd.	北海道札幌市 Sapporo, Hokkaido, Japan	1972年6月1日 June 1, 1972	3億円 ¥300 million	パン、和菓子、洋菓子、調理パン、米飯類等の製造販売及びインスタアベーカリーの経営 Manufacture and sale of bread, Japanese- and Western-style confectionery, processed bread and prepared rice and side dishes; in-store bakery management
(株)金沢ジャーマンベーカリー Kanazawa German Bakery Co., Ltd.	石川県金沢市 Kanazawa, Ishikawa, Japan	2003年1月6日 January 6, 2003	1億円 ¥100 million	ベーカリーの経営 Retail bakery management
(株)盛岡デリカ Morioka Delica Co., Ltd.	岩手県紫波郡 Shiwa-gun, Iwate, Japan	2006年1月12日 January 12, 2006	3億円 ¥300 million	米飯類、惣菜類の製造販売 Manufacture and sale of prepared rice and side dishes
持分法適用関連会社 日糧製パン(株) Nichiryō Baking Co., Ltd.	北海道札幌市 Sapporo, Hokkaido, Japan	1946年5月16日 May 16, 1946	10億5,197万円 ¥1,051.9 million	パン、菓子類の製造販売等 Manufacture and sale of confectionery and bread

流通事業 Retail Businesses				
会社名 Company name	所在地 Location	設立 Date of establishment	資本金 Paid-in capital	事業内容 Principal operations
(株)デイリーヤマザキ Daily Yamazaki Co., Ltd.	千葉県市川市 Ichikawa, Chiba, Japan	1977年12月21日 December 21, 1977	21億6,000万円 ¥2,160 million	フランチャイズ方式によるコンビニエンスストア事業 Operation of franchise-based convenience store chain
(株)スーパーヤマザキ Super Yamazaki Co., Ltd.	東京都府中市 Fuchu, Tokyo, Japan	1967年7月31日 July 31, 1967	8,000万円 ¥80 million	食品スーパーマーケットの経営 Operation of supermarkets

その他事業 Other Businesses				
会社名 Company name	所在地 Location	設立 Date of establishment	資本金 Paid-in capital	事業内容 Principal operations
(株)ヤマザキ物流 Yamazaki Logistics Co., Ltd.	東京都清瀬市 Kiyose, Tokyo, Japan	2001年2月16日 February 16, 2001	3億円 ¥300 million	一般貨物自動車運送業並びに貨物運送取扱事業 General truck transport and freight forwarding
(株)サンロジスティックス Sun Logistics Co., Ltd.	埼玉県所沢市 Tokorozawa, Saitama, Japan	2003年2月4日 February 4, 2003	3億8,000万円 ¥380 million	一般貨物自動車運送業並びに貨物運送取扱事業 General truck transport and freight forwarding



その他事業 Other Businesses				
会社名 Company name	所在地 Location	設立 Date of establishment	資本金 Paid-in capital	事業内容 Principal operations
(株)ヤマザキエンジニアリング Yamazaki Engineering Co., Ltd.	東京都千代田区 Chiyoda-ku, Tokyo, Japan	1989年6月16日 June 16, 1989	8,000万円 ¥80 million	パン菓子等製造機器の設計、生産設備工事の請負等 Design of equipment for manufacturing bread and confectionery, installation of production facilities and other services
(株)ヤマザキ(保険事業部) Yamazaki Co., Ltd.	東京都千代田区 Chiyoda-ku, Tokyo, Japan	1976年7月15日 July 15, 1976	1億円 ¥100 million	損害保険代理業 Insurance services
(株)ヤマザキクリーンサービス Yamazaki Clean Service Co., Ltd.	静岡県富士宮市 Fujinomiya, Shizuoka, Japan	2000年6月8日 June 8, 2000	8,000万円 ¥80 million	食品製造機械器具の殺菌・洗浄用アルコール製剤の製造・販売事業 Manufacture and sale of cleaning and disinfecting agents for food production equipment
(株)食品共配システム	東京都千代田区 Chiyoda-ku, Tokyo, Japan	2007年2月20日 February 20, 2007	1,000万円 ¥10 million	共同配送事業の運営管理 Management of cooperative delivery operation
(株)サンミックス Sun-Mix Co., Ltd.	千葉県千葉市 Chiba, Chiba, Japan	1983年10月20日 October 20, 1983	2億円 ¥200 million	パン、和洋菓子、天ぷら、カラアゲ用等のミックス粉並びに冷凍生地用のミックス粉の製造販売 Manufacture and sale of prepared mixes for bread, Japanese- and Western-style confectionery, tempura, fried chicken and frozen dough
日農生研(株) Nichinoh Seiken Co., Ltd.	鹿児島県曽於郡 Soo-gun, Kagoshima, Japan	1984年8月25日 August 25, 1984	9,500万円 ¥95 million	ステビア等(甘味料)の農産物を原料とする物品の製造販売 Manufacture and sale of stevia-based and other sweeteners

不二家の主要関係会社 Principal Affiliates of Fujiya Co., Ltd.				
会社名 Company name	所在地 Location	設立 Date of establishment	資本金 Paid-in capital	事業内容 Principal operations
(株)不二家フードサービス Fujiya Food Service Co., Ltd.	神奈川県横浜市 Yokohama, Kanagawa, Japan	1978年3月1日 March 1, 1978	4億9,000万円 ¥490 million	レストランの経営 Restaurant management
(株)ダロワイヨジャパン Dalloyau Japon S.A.	東京都中央区 Chuo-ku, Tokyo, Japan	1989年10月1日 October 1, 1989	3億円 ¥300 million	フランス菓子、惣菜、パンの製造及び販売 Manufacture and sale of French-style confectionery, side dishes and bread
不二家乳業(株) Fujiya Milk Product Co., Ltd.	岩手県一関市 Ichinoseki, Iwate, Japan	1962年8月10日 August 10, 1962	6,430万円 ¥64.3 million	乳製品・飲料の製造・販売 Manufacture and sale of dairy products and milk beverages
不二家サンヨー(株) Fujiya Sanyo Co., Ltd.	福島県伊達市 Date, Fukushima, Japan	1974年6月20日 June 20, 1974	3,000万円 ¥30 million	缶飲料及び果実加工の製造・販売 Manufacture and sale of canned beverages and canned fruits
(株)不二家システムセンター Fujiya System Center Co., Ltd.	東京都江戸川区 Edogawa-ku, Tokyo, Japan	1973年12月20日 December 20, 1973	4,000万円 ¥40 million	事務受託業務及びアウトソーシング受託 Outsourced businesses including administrative services
持分法適用関連会社 B-Rサーティワンアイスクリーム(株) B-R31 Ice Cream Co., Ltd.	東京都品川区 Shinagawa-ku, Tokyo, Japan	1973年12月19日 December 19, 1973	7億3,528万円 ¥735.28 million	アイスクリーム及びこれに付随する製品の製造、輸入及び販売、アイスクリームショップのチェーン展開並びに製品の供給及び経営指導 Manufacture, import and sale of ice cream and ice cream-related products, development of ice cream chain stores and of related product supplies and provision of corresponding advisory services
持分法適用関連会社 日本食材(株) Nihon Syokuzai K.K.	埼玉県熊谷市 Kumagaya, Saitama, Japan	1959年10月31日 October 31, 1959	3,045万円 ¥30.45 million	菓子OEM製造及びビジネスホテル業 OEM-based manufacture of confectionery and operation of economy hotels





海外駐在員事務所 Overseas Representative Offices

駐在員事務所 Representative office	住所 Address	電話/ファックス Tel/Fax
米国駐在員事務所 U.S. Representative Office, Yamazaki Baking Co., Ltd.	3046 50th Street Vernon, CA 90058-2918, U.S.A.	Tel: +1-323-581-5218 Fax: +1-323-581-0607
パリ駐在員事務所 Paris Representative Office Yamazaki Baking Co., Ltd.	32 Avenue Mozart, 75016 Paris, France	Tel: +33-1-5393-8410 Fax: +33-1-4563-8977
台北駐在員事務所 Taipei Representative Office Yamazaki Baking Co., Ltd.	Room B, 5F, No. 148, Song Jiang Road, Taipei, Taiwan, R.O.C.	Tel: +886-2-2560-5289 Fax: +886-2-2561-3034
上海駐在員事務所 Shanghai Representative Office Yamazaki Baking Co., Ltd.	Room 316, Shanghai Airport City Terminal Building, 1600 Nanjing Road West, Shanghai, 200040, China	Tel: +86-21-6249-8996 Fax: +86-21-6249-8277

海外食品事業 Overseas Food Businesses

会社名 Company name	住所 Address	設立 Date of establishment	資本金 Paid-in capital	直営店 Directly operated stores	工場 Plants
ヴィド・フランス・ヤマザキ Vie de France Yamazaki, Inc.	2070 Chain Bridge Road, Suite 500, Vienna, VA 22182-2536, U.S.A.	1991年4月22日 April 22, 1991	500万米ドル US\$5.0 million	6	6
ヤマザキカリフォルニア Yamazaki California Inc.	123 Japanese Village Plaza, Los Angeles, CA 90012, U.S.A.	1977年9月14日 September 14, 1977	15万米ドル US\$150,000	1	—
ヤマザキフランス Yamazaki France S.A.	6 Chaussée de la Muette, 75016 Paris, France	1988年6月20日 June 20, 1988	61万ユーロ €610,000	1	—



台湾ヤマザキ  
台湾山崎股份有限公司  
TAIWAN YAMAZAKI CO., LTD.



ヤマザキカリフォルニア  
YAMAZAKI CALIFORNIA INC.



ピエナ, バージニア  
Vienna, VA

ヴィ・ド・フランス・ヤマザキ  
VIE DE FRANCE YAMAZAKI, INC.



香港ヤマザキ  
香港山崎麵飽有限公司  
HONG KONG YAMAZAKI BAKING  
CO., LTD.



香港ヤマザキ大埔工場  
香港山崎麵飽有限公司  
HONG KONG YAMAZAKI BAKING  
CO., LTD. TAI PO FACTORY



ヴィ・ド・フランス・ヤマザキ アレキサンドリア工場  
VIE DE FRANCE YAMAZAKI, INC. ALEXANDRIA FACTORY

### 海外食品事業 Overseas Food Businesses

会社名 Company name	住所 Address	設立 Date of establishment	資本金 Paid-in capital	直営店 Directly operated stores	工場 Plants
香港ヤマザキ Hong Kong Yamazaki Baking Co., Ltd.	17 Dai Shing Street, Tai Po Industrial Estate, Tai po, N.T., Hong Kong	1981年5月8日 May 8, 1981	4,550万香港ドル HK\$45.5 million	40	1
タイヤマザキ Thai Yamazaki Co., Ltd.	1126/2 Vanit Building 2, #1503, 1504, New Petchaburi Road, Makkasun, Rajchathevi District, Bangkok 10400, Thailand	1984年7月26日 July 26, 1984	6,400万タイバーツ B64.0 million	74	2
台湾ヤマザキ Taiwan Yamazaki Co., Ltd.	Room B, 5F, No. 148, Song Jiang Road, Taipei, Taiwan, R.O.C.	1987年4月20日 April 20, 1987	4,000万台湾元 NT\$40.0 million	38	1
サンムーランヤマザキ Sunmoulin Yamazaki Sdn. Bhd.	Level 48 Tower 2, Petronas Twin Towers Kuala Lumpur City Center, 50088, Kuala Lumpur, Malaysia	1998年3月12日 March 12, 1998	45万リンギ M\$450,000	3	—
サンムーランヤマザキシンガポール Sunmoulin Yamazaki (Singapore) Pte. Ltd.	101 Upper Cross Street #09-08, People's Park Centre, Singapore 058357	1999年5月18日 May 18, 1999	150万シンガポールドル S\$1.5 million	2	—
上海ヤマザキ Shanghai Yamazaki Baking Co., Ltd.	Room 316, Shanghai Airport City Terminal Building, 1600 Nanjing Road West, Shanghai, 200040, China	2004年3月3日 March 3, 2004	84万米ドル US\$840,000	7	—
フォーリーブズ Four Leaves Pte. Ltd.	11 Enterprise Road, Jurong Town, Singapore 629823	1980年9月3日 September 3, 1980	125万シンガポールドル S\$1.25 million	28	1
成都ヤマザキ Chengdu Yamazaki Baking Co., Ltd.	Room No. 715, 7th Floor, Lidu Plaza Tower A, No. 8 Da Ke Jia Lane, Jin Jiang District, Chengdu 610016, China	2007年4月18日 April 18, 2007	50万米ドル US\$500,000	1	—

(2010年12月31日現在) (As of December 31, 2010)

発行済株式総数 220,282,860 株  
 上場証券取引所 東京証券取引所  
 大阪証券取引所  
 各市場第1部 2212 (証券コード)  
 1単元の株式数 1,000 株  
 株主数 12,609 名

Common stock outstanding: 220,282,860 shares  
 Stock listings: Tokyo Stock Exchange and  
 Osaka Securities Exchange,  
 First Sections (Code No. 2212)  
 Investment unit: 1,000 shares  
 Number of stockholders: 12,609

大株主 (上位 10 名) Ten Principal Stockholders

株主	Stockholders	持株数 Number of shares	持株比率 (%) Percentage held (%)
飯島興産株式会社	Iijima Kousan Co., Ltd.	15,108,895	6.8
財団法人飯島記念食品科学振興財団	The Iijima Memorial Foundation for the Promotion of Food Science and Technology	12,500,000	5.6
株式会社日清製粉グループ本社	Nisshin Seifun Group Inc.	9,962,343	4.5
三菱商事株式会社	Mitsubishi Corporation	9,849,655	4.4
住友商事株式会社	Sumitomo Corporation	9,355,000	4.2
丸紅株式会社	Marubeni Corporation	8,165,880	3.7
日本トラスティ・サービス信託銀行 株式会社 (信託口)	Japan Trustee Services Bank, Ltd.	7,741,000	3.5
明治安田生命保険相互会社	Meiji Yasuda Life Insurance Company	6,501,500	2.9
日本興亜損害保険株式会社	NIPPONKOA Insurance Company, Limited	5,557,396	2.5
日本マスタートラスト信託銀行 株式会社 (信託口)	The Master Trust Bank of Japan, Ltd.	4,967,000	2.2

株式分布状況 Breakdown of Shares by Type of Stockholder and by Number of Shares Held

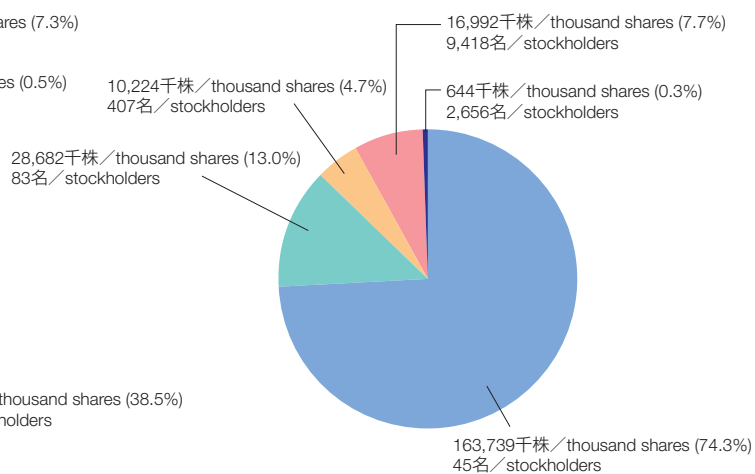
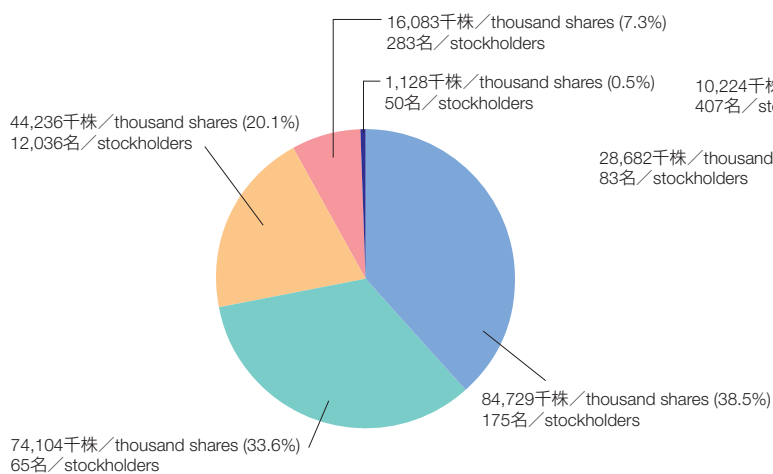
所有者別 Breakdown of shares by type of stockholder

所有株数別 Breakdown of shares by number of shares held

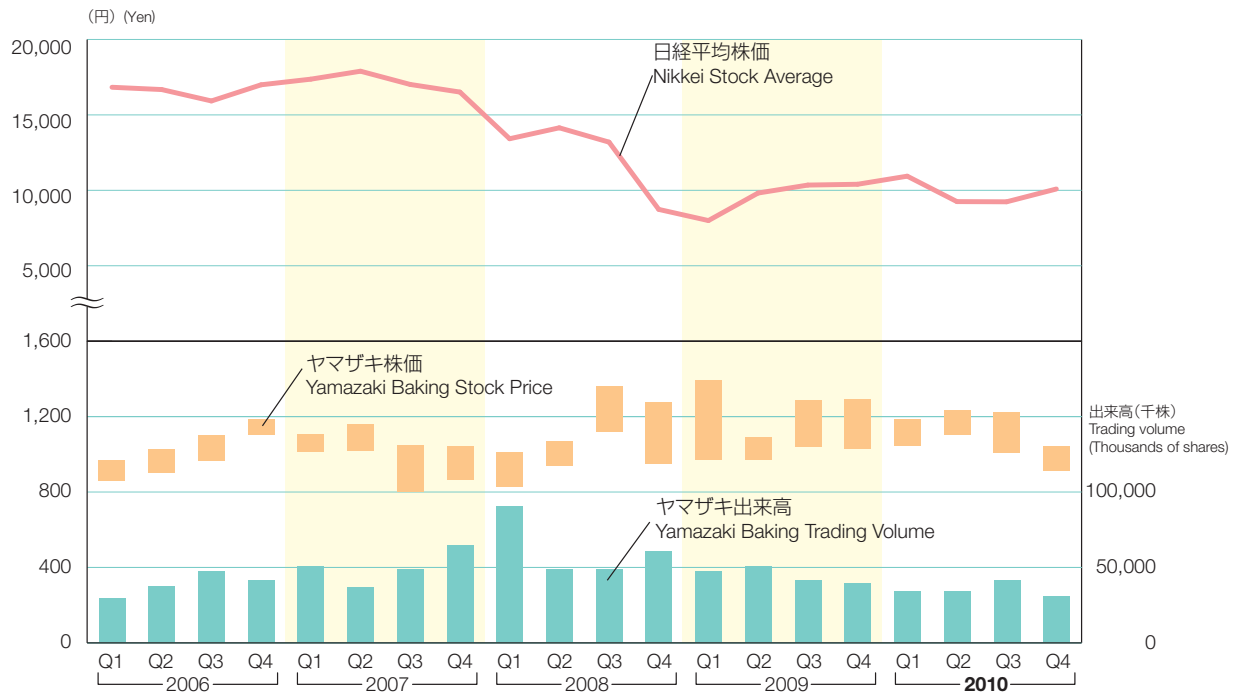
- 金融機関  
Financial institutions
- 証券会社  
Securities companies
- その他の法人  
Other corporations

- 外国人  
Foreign investors
- 個人・その他  
Individuals and others

- 100万株以上  
More than 1,000,000 shares
- 10万株以上  
From 100,000 to 999,999 shares
- 1万株以上  
From 10,000 to 99,999 shares
- 1,000株以上  
From 1,000 to 9,999 shares
- 1,000株未満  
Less than 1,000 shares



株価チャート Stock Price Chart



	株価 (円) Stock price (Yen)		出来高 (千株) Trading volume (Thousands of shares)	
	高値 High	安値 Low		
2006	Q1 [1-3月 Jan. - Mar.]	955	861	29,564
	Q2 [4-6月 Apr. - Jun.]	1,046	903	37,255
	Q3 [7-9月 Jul. - Sep.]	1,215	967	47,660
	Q4 [10-12月 Oct. - Dec.]	1,281	1,102	41,376
2007	Q1 [1-3月 Jan. - Mar.]	1,196	1,011	51,006
	Q2 [4-6月 Apr. - Jun.]	1,150	1,020	36,720
	Q3 [7-9月 Jul. - Sep.]	1,046	803	48,521
	Q4 [10-12月 Oct. - Dec.]	1,187	863	64,468
2008	Q1 [1-3月 Jan. - Mar.]	1,133	826	90,304
	Q2 [4-6月 Apr. - Jun.]	1,216	937	48,827
	Q3 [7-9月 Jul. - Sep.]	1,325	1,117	48,616
	Q4 [10-12月 Oct. - Dec.]	1,414	950	60,827
2009	Q1 [1-3月 Jan. - Mar.]	1,395	974	47,460
	Q2 [4-6月 Apr. - Jun.]	1,094	973	50,484
	Q3 [7-9月 Jul. - Sep.]	1,285	1,037	41,229
	Q4 [10-12月 Oct. - Dec.]	1,293	1,033	39,343
2010	Q1 [1-3月 Jan. - Mar.]	1,187	1,045	34,334
	Q2 [4-6月 Apr. - Jun.]	1,233	1,102	34,414
	Q3 [7-9月 Jul. - Sep.]	1,222	1,006	41,762
	Q4 [10-12月 Oct. - Dec.]	1,044	912	30,523

1948	3月	創業者飯島藤十郎により千葉県市川市に山崎製パン所を開業、パンの委託加工を開始	March	Founded by Tojuro Iijima in Ichikawa, Chiba, as Yamazaki Baking, a bakery producing items on a commission basis
	6月	山崎製パン(株)を資本金100万円をもって千葉県市川市に設立	June	Incorporated as Yamazaki Baking Co., Ltd., in Ichikawa, Chiba, with capital of ¥1 million
1960	4月	東京都杉並区に杉並工場竣工稼働、首都圏の販売地域を拡大	April	Establishes and commences operations at the Sugunami Plant (Suginami-ku, Tokyo) and expands sales network in the Tokyo metropolitan area
1962	4月	本社を千葉県市川市より東京都墨田区へ移転	April	Moves head office to Sumida-ku, Tokyo, from Ichikawa
	7月	東京証券取引所市場第2部に株式上場	July	Goes public through an initial public offering on the Second Section of the Tokyo Stock Exchange
1963	10月	東京都東久留米市に武蔵野工場竣工稼働  (株)山崎製パン横浜工場を吸収合併(現横浜第1工場)	October	Establishes and commences operations at the Musashino Plant (Higashi-Kurume, Tokyo)  Absorbs Yamazaki Baking Yokohama Plant Co., Ltd. (currently the Yokohama No. 1 Plant)
1966	3月	千葉県松戸市に松戸工場竣工稼働	March	Establishes and commences operations at the Matsudo Plant (Matsudo, Chiba)
	11月	東京証券取引所市場第1部に株式上場	November	Lists shares on the First Section of the Tokyo Stock Exchange
	12月	大阪証券取引所市場第1部に株式上場	December	Lists shares on the First Section of the Osaka Securities Exchange
1969	1月	宮城県柴田郡に仙台工場竣工稼働、東北地区の販売地域を拡大	January	Establishes and commences operations at the Sendai Plant (Shibata-gun, Miyagi) and expands sales network in the Tohoku region
1970	10月	米国ナビスコ社及び日綿実業(現双日(株))と合併会社、ヤマザキ・ナビスコ(株)設立	October	Establishes joint venture Yamazaki Nabisco Co., Ltd., with Nabisco Inc. of the United States and Nichimen Jitsugyo Corporation (currently Sojitz Corporation)
1973	11月	本社を墨田区から千代田区岩本町三丁目2番4号へ移転  (株)山崎製パン千葉工場を吸収合併(現千葉工場)	November	Moves head office in Tokyo to 2-4, Iwamotocho 3-chome, Chiyoda-ku, from Sumida-ku  Absorbs Yamazaki Baking Chiba Plant Co., Ltd. (currently the Chiba Plant)
1976	1月	山崎製菓(株)及び(株)山崎製パン新潟工場を吸収合併(現古河工場及び新潟工場)	January	Absorbs Yamazaki Seika Co., Ltd. (currently the Koga Plant), and Yamazaki Baking Niigata Plant Co., Ltd. (currently the Niigata Plant)
	3月	横浜市緑区(現都筑区)に横浜第2工場竣工稼働	March	Establishes and commences operations at the Yokohama No. 2 Plant (Midori-ku [currently Tsuzuki-ku], Yokohama)
1977	12月	(株)サンエブリー設立(コンビニエンスストア事業進出)	December	Establishes Sun Every Co., Ltd., marking the launch of its convenience store business
1980	5月	(株)サンデリカ設立	May	Establishes Sun-Delica Co., Ltd.
1981	12月	東京都東村山市に武蔵野第2工場を開設して稼働(現埼玉工場埼玉第2東村山工場)	December	Establishes and commences operations at the Musashino No. 2 Plant (Higashi-Murayama, Tokyo) (currently the Saitama Plant's Saitama No. 2 Higashi-Murayama Plant)
1982	1月	デイリー事業部と(株)サンエブリーを統合し、(株)サンショップヤマザキ(現(株)デイリーヤマザキ)としてコンビニエンスストア事業を本格展開	January	Merges the Daily Division with Sun Every Co., Ltd., under the name Sun-Shop Yamazaki Co., Ltd. (currently Daily Yamazaki Co., Ltd.), marking full-scale launch of convenience store operations
1984	11月	群馬県伊勢崎市に伊勢崎工場竣工稼働	November	Establishes and commences operations at the Isesaki Plant (Isesaki, Gunma)
1986	1月	(株)関西ヤマザキを吸収合併(現大阪第1工場、大阪第2工場、京都工場、名古屋工場、浜松工場、岡山工場、広島工場、福岡工場及び熊本工場)	January	Absorbs Kansai Yamazaki Baking Co., Ltd. (currently the Osaka No. 1, Osaka No. 2, Kyoto, Nagoya, Hamamatsu, Okayama, Hiroshima, Fukuoka and Kumamoto plants)
1988	4月	愛知県安城市に安城冷生地事業所竣工稼働	April	Establishes and commences operations at Anjo Frozen Dough Plant (Anjo, Aichi)
	7月	米国ナビスコ社よりヤマザキ・ナビスコ(株)の株式を取得し、当社の持株比率が40%から80%に増加	July	Acquires all shares in Yamazaki Nabisco held by Nabisco, increasing its ownership to 80%, from 40%
1989	4月	(株)イケダパンの株式を取得	April	Acquires Ikeda Bakery Co., Ltd.
1990	11月	愛知県安城市に安城工場竣工稼働	November	Establishes and commences operations at the Anjo Plant (Anjo, Aichi)
1991	4月	米国ヴァージニア州にヴィ・ド・フランス・ベーカリー・ヤマザキ, Inc.設立(現地法人)(1994年10月ヴィ・ド・フランス・ヤマザキ, Inc.に社名変更)	April	Establishes local subsidiary Vie de France Bakery Yamazaki, Inc., in the United States (Virginia) (renamed Vie de France Yamazaki, Inc., in October 1994)
1992	2月	千葉県松戸市に松戸工場松戸第2工場竣工稼働	February	Establishes and commences operations at the Matsudo Plant's Matsudo No. 2 Plant (Matsudo, Chiba)
	9月	北海道恵庭市に札幌工場を開設して稼働	September	Establishes and commences operations at the Sapporo Plant (Eniwa, Hokkaido)
1993	2月	大阪府羽曳野市に阪南工場を開設して稼働	February	Establishes and commences operations at the Hannan Plant (Habikino, Osaka)
1994	1月	青森県十和田市に十和田工場を開設して稼働	January	Establishes and commences operations at the Towada Plant (Towada, Aomori)
1997	11月	本社を千代田区岩本町三丁目10番1号へ移転	November	Moves head office to current location in 10-1, Iwamotocho 3-chome, Chiyoda-ku, Tokyo
2000	2月	埼玉県所沢市に埼玉工場埼玉第1工場を開設して稼働	February	Establishes and commences operations at the Saitama Plant's Saitama No. 1 Plant (Tokorozawa, Saitama)
2001	7月	ヴィ・ド・フランス営業本部を会社分割し、(株)ヴィ・ド・フランス設立	July	Spins off the Vie de France Division as a separate company, Vie de France Co., Ltd.
2003	7月	クールデリカ事業部門を会社分割し、(株)サンデリカに事業統合	July	Spins off Cool Delica business and merges it into subsidiary Sun-Delica Co., Ltd.
2006	7月	(株)東ハトの株式を取得	July	Acquires Tohato Inc.
2007	4月	(株)不二家と業務資本提携し、株式を取得(持株比率35%)	April	Forms a business and capital tie-up with Fujiya Co., Ltd., and acquires common stock equivalent to 35% equity
	5月	兵庫県神戸市に神戸冷生地事業所竣工稼働	May	Construction at the Kobe Frozen Dough Plant in Kobe, Hyogo Prefecture, wraps up and operations commence
2008	11月	(株)不二家と新たな業務資本提携契約を締結し、株式を追加取得(持株比率51%)	November	Concludes a new contract of a business and capital tie-up with Fujiya Co., Ltd., and acquires additional common stock equivalent to 51% equity
2009	8月	日糧製パン(株)と業務資本提携し、株式を取得(持株比率28.4%)	August	Forms a business and capital tie-up with Nichiyo Baking Co., Ltd., and acquires common stock equivalent to 28.4% equity



**山崎製パン株式会社**

〒101-8585 東京都千代田区岩本町3-10-1  
TEL. 03-3864-3111

**Yamazaki Baking Co., Ltd.**  
10-1, Iwamotocho 3-chome, Chiyoda-ku, Tokyo 101-8585, Japan  
Tel: +81-3-3864-3111